

แผนการป้องกันและบรรเทาภัยจากไฟป่าและหมอกควัน

เทศบาลตำบลเวียงเชียงแสน

๑. บทนำ

ภัยจากไฟป่าและหมอกควันที่เกิดขึ้นในประเทศไทยมักพบในช่วงระหว่าง เดือนธันวาคม ถึง เดือนพฤษภาคม สภาพอากาศแห้งและอุณหภูมิเฉลี่ยโดยทั่วไปสูงขึ้นทำให้ความชื้นที่สะสมอยู่ในบริเวณพื้นที่ป่าไม้ลดลงมีโอกาสเสี่ยงที่จะเกิดไฟป่าได้มากขึ้น ประกอบกับการกระทำของมนุษย์ไม่ว่าจะเกิดขึ้นโดยจงใจไม่จงใจก็ดีหรือความประมาทก็ตามได้ก่อให้เกิดปัญหาจากไฟป่าและหมอกควันครอบคลุมพื้นที่เป็นบริเวณกว้างทั้งในเมืองและชนบทนอกจากนั้น ประเทศไทยยังได้รับผลกระทบจากหมอกควันและไฟป่าจากประเทศเพื่อนบ้านที่ส่งผลกระทบต่อและสร้างความเสียหายต่อทรัพยากรธรรมชาติและสิ่งแวดล้อม รวมทั้งชีวิต ทรัพย์สินของประชาชนและของรัฐ

เนื่องจากเทศบาลตำบลเวียงเชียงแสน อำเภอเชียงแสน จังหวัดเชียงราย ไม่มีเขตพื้นที่ป่าจึงเป็นหน่วยงานให้การสนับสนุนบรรเทาทุกข์น้ำช่วยดับไฟป่าบริเวณเขตพื้นที่ใกล้เคียงเมื่อได้รับการร้องขอเทศบาลตำบลเวียงเชียงแสนได้รับผลกระทบจากการเกิดไฟป่าและหมอกควันเช่นกันเนื่องจากพื้นที่เทศบาลตำบลเวียงเชียงแสน มีพื้นที่ป่าน้อยหรือไม่มีเลยจึงประสบปัญหาเกี่ยวกับทางด้านปัญหาหมอกควันและไฟป่าจากการกระทำของมนุษย์และธรรมชาติไม่มากนักส่วนใหญ่ได้รับผลกระทบปัญหาไฟป่าและหมอกควันจากประเทศเพื่อนบ้านเป็นส่วนใหญ่ทุกปีซึ่งนับวันจะสูงขึ้นอย่างต่อเนื่องเนื่องจากเป็นพื้นที่ชายแดนติดต่อกันหลายประเทศ เช่น ประเทศลาว พม่า จีน ซึ่งได้รับผลกระทบจากประเทศเพื่อนบ้านค่าตรวจวัดคุณภาพของอากาศเกินมาตรฐานอาจเป็นอันตรายต่อสุขภาพของประชาชนและนักท่องเที่ยวในพื้นที่ รวมทั้งเศรษฐกิจของเทศบาลตำบลเวียงเชียงแสน

ลักษณะภูมิประเทศ

เป็นที่ราบ มีแม่น้ำโขงไหลผ่านระหว่างประเทศไทย - ลาว - พม่า

เนื้อที่

มีเนื้อที่ทั้งหมด ประมาณ ๖๐ ตารางกิโลเมตร หรือ ประมาณ ๑,๕๐๐ ไร่

ลักษณะภูมิอากาศ

เป็นแบบมรสุม ๓ ฤดู ฤดูร้อน ฤดูฝน ฤดูหนาว

จำนวนประชากร

เทศบาลตำบลเวียงเชียงแสน มีประชากรทั้งสิ้น ๔,๙๓๒ คน

ชาย ประมาณ ๒,๒๙๓ คน

หญิง ประมาณ ๒,๖๓๙ คน

มี จำนวน ๒ หมู่บ้าน

หมู่ที่	ชื่อหมู่บ้าน	ครัวเรือน	ชาย	หญิง	รวม
๑	บ้านเวียงเหนือ หมู่ที่ ๒	๑,๒๕๓	๑,๓๖๙	๑,๓๖๙	๒,๕๖๒
๒	บ้านเวียงใต้ หมู่ที่ ๓	๑,๓๘๑	๑,๑๐๐	๑,๒๗๐	๒,๓๗๐
		๒,๖๓๔	๒,๒๙๓	๒,๖๓๙	๔,๙๓๒

ครัวเรือน ๔,๙๓๒ ครัวเรือน มีความหนาแน่นเฉลี่ย ๒,๑๕๖.๖๓ ต่อ/ตารางกิโลเมตร

๒. วัตถุประสงค์

- ๒.๑ เพื่อป้องกันลดมลพิษในอากาศที่อาจทำลายสุขภาพของประชาชนรวมถึงชีวิตและทรัพย์สินที่เกิดจากไฟฟ้า
- ๒.๒ เพื่อป้องกันไฟฟ้าและช่วยเหลือผู้ประสบภัยเป็นไปอย่างมีประสิทธิภาพ และสามารถฟื้นฟูพื้นที่ประสบภัยให้กลับสู่สภาวะปกติโดยเร็วและช่วยลดมลพิษในอากาศ
- ๒.๓ เพื่อกำหนดหน้าที่ความรับผิดชอบของหน่วยงานที่เกี่ยวข้องและองค์กรเครือข่าย ทุกภาคส่วน ในการป้องกันและบรรเทาสถานการณ์ฉุกเฉินจากไฟฟ้าและหมอกควันให้ชัดเจน บูรณาการและมีประสิทธิภาพ

๓. นิยามศัพท์

- ๓.๑ ไฟฟ้า หมายความว่า ไฟที่เกิดจากสาเหตุใดก็ตาม แล้วลุกลามไปได้โดยอิสระปราศจาก การควบคุม ทั้งนี้ไม่ว่าไฟนั้นจะเกิดขึ้นในป่าธรรมชาติหรือสวนป่า
- ๓.๒ หมอกควัน คือปรากฏการณ์ที่ฝุ่นควัน และอนุภาคแขวนลอยในอากาศ รวมตัวกันในสภาวะที่อากาศปิด
- ๓.๓ การเผาในที่โล่ง หมายความว่า ไฟไหม้การเผาไหม้หรือไฟคุกรุ่นใดๆ หรือการเผาวัสดุใดๆ ที่เกิดขึ้นในที่เปิดโล่ง โดยที่ฝุ่น ควัน ก๊าซ และสารพิษอื่นจากการเผาไหม้ สามารถแพร่กระจายไปได้ในบรรยากาศ

๔. ขั้นตอนการปฏิบัติ

ศูนย์อำนวยการป้องกันและบรรเทาสาธารณภัยเทศบาลตำบลเวียงเชียงแสนและหน่วยงานที่เกี่ยวข้องเตรียมพร้อมรับสถานการณ์การเกิดไฟฟ้าและหมอกควัน ดังนี้

๔.๑ ก่อนเกิดภัย ประกอบด้วย

- (๑) การป้องกันและลดผลกระทบ มีแนวทางดังนี้
 - (๑.๑) ประเมินความเสี่ยงภัยจากไฟฟ้าและหมอกควัน รวมทั้งการเผาในที่โล่งโดยการประเมินภัยและความล่อแหลมเพื่อประเมินโอกาสหรือความเป็นไปได้ที่จะเกิดไฟฟ้าและหมอกควัน รวมทั้งการเผาในที่โล่ง และศึกษาวิธีลดผลกระทบที่อาจเกิดขึ้น เพื่อกำหนดมาตรการ ที่เหมาะสมในการป้องกันและลดผลกระทบจากไฟฟ้าและหมอกควันหน่วยงานที่รับผิดชอบการประสานงานระหว่างหน่วยงานได้แก่ เทศบาลตำบลเวียงเชียงแสน อำเภอเชียงแสน สภ.เชียงแสน โรงพยาบาลเชียงแสน สาธารณสุขอำเภอเชียงแสน และสำนักงานป้องกันและบรรเทาสาธารณภัยจังหวัดเชียงรายสำนักบริหารพื้นที่อนุรักษ์ที่ ๑๕ สำนักงานทรัพยากรธรรมชาติและสิ่งแวดล้อมจังหวัดเชียงราย
 - (๑.๒) ตรวจสอบและปรับปรุงข้อมูลพื้นที่เสี่ยงภัยจากไฟฟ้าและหมอกควัน รวมทั้งข้อมูลพื้นที่ปลอดภัยเพื่อรองรับการอพยพให้เป็นปัจจุบัน หน่วยงานที่รับผิดชอบ ได้แก่ เทศบาลตำบลเวียงเชียงแสน
 - (๑.๓) จัดทำแผนที่พื้นที่เสี่ยงภัย ในเขตเทศบาลตำบลเวียงเชียงแสนให้เป็นมาตรฐานเดียวกันทั้งในเรื่องมาตราส่วนและรายละเอียดของแผนที่ หน่วยงานที่รับผิดชอบ การประสานงานอย่างต่อเนื่องกับสำนักงานป้องกันและบรรเทาสาธารณภัย และสำนักบริหารพื้นที่อนุรักษ์ที่ ๑๕ สำนักงานทรัพยากรธรรมชาติและสิ่งแวดล้อมจังหวัดเชียงราย อำเภอและองค์กรปกครองส่วนท้องถิ่นในพื้นที่อำเภอเชียงแสน
 - (๑.๔) จัดทำฐานข้อมูลเจ้าหน้าที่ อาสาสมัครป้องกันภัยฝ่ายพลเรือน เครื่องจักร เครื่องมือ และอุปกรณ์การกู้ชีพกู้ภัย เพื่อให้พร้อมเรียกใช้งานได้ทันทีเมื่อเกิดภาวะฉุกเฉิน หน่วยงานที่รับผิดชอบ ได้แก่ เทศบาลอำเภอเชียงแสน สภ.เชียงแสน โรงพยาบาลเชียงแสน สาธารณสุขอำเภอเชียงแสน สำนักงานป้องกันและบรรเทาสาธารณภัยจังหวัดเชียงราย

(๑.๕) พัฒนาระบบเครือข่ายฐานข้อมูลสารสนเทศด้านไฟฟ้าและหมอกควัน รวมทั้งการเผาในที่โล่ง ให้มีความเชื่อมโยงระหว่างหน่วยงาน หน่วยงานที่รับผิดชอบ ได้แก่ ประชาชนในพื้นที่อำเภอเชียงแสน หน่วยงานของรัฐทุกภาคส่วน

(๑.๖) เสริมสร้างความรู้ และความตระหนักแก่ประชาชน นักเรียน นักศึกษา และเยาวชน เกี่ยวกับการป้องกันและการปฏิบัติตนอย่างถูกต้องและปลอดภัยจากไฟฟ้าและหมอกควัน รวมทั้งการเผาในที่โล่ง หน่วยงานที่รับผิดชอบ ได้แก่ สถาบันการศึกษาต่างๆในอำเภอเชียงแสน และหน่วยงานของรัฐทุกภาคส่วน

(๑.๗) จัดทำสรุป ของการเกิดไฟฟ้าและหมอกควัน รวมทั้งการเผาในที่โล่งครั้งสำคัญเพื่อประโยชน์ในการบริหารจัดการในอนาคต หน่วยงานที่รับผิดชอบ แบบบูรณาการหน่วยงานของรัฐในเขตอำเภอเชียงแสน

(๒) การเตรียมความพร้อม มีแนวทางดังนี้

(๒.๑) จัดตั้งและฝึกอบรบอาสาสมัครเพื่อช่วยเหลืองานเจ้าหน้าที่ เช่น อาสาสมัครป้องกันภัยฝ่ายพลเรือน (อปพร.) อาสาสมัครแจ้งเตือนภัย อาสาสมัครกู้ชีพกู้ภัย หน่วยงานที่รับผิดชอบ หน่วยงานของรัฐในเขตอำเภอเชียงแสน

(๒.๒) ให้ความรู้แก่ชุมชนโดยเน้นหลักการจัดการความเสี่ยงจากภัยพิบัติโดยการมีส่วนร่วมของประชาชนในเขตพื้นที่ชุมชนเป็นฐาน หน่วยงานที่รับผิดชอบ หน่วยงานของรัฐแบบบูรณาการสถาบันการศึกษาต่างๆในอำเภอเชียงแสน

(๒.๓) พัฒนาระบบการพยากรณ์และเฝ้าระวังเพื่อการเตือนภัยจากไฟฟ้าและหมอกควัน รวมทั้งการเผาในที่โล่ง หน่วยงานที่รับผิดชอบ ได้แก่ สถานีอุตุนิยมวิทยาจังหวัดเชียงราย

(๒.๔) จัดทำแผนปฏิบัติการป้องกันและแก้ไขปัญหาภัยจากไฟฟ้าและหมอกควัน รวมทั้งการกำหนดมาตรการควบคุมการเผาในที่โล่ง แบบบูรณาการในทุกระดับ ทั้งระดับอำเภอ/ท้องถิ่น ให้สอดคล้องกับแผนการป้องกันและบรรเทาสาธารณภัยจังหวัดและแผนอื่นๆ ที่เกี่ยวข้อง

(๒.๕) จัดเตรียมสถานที่ปลอดภัยเพื่อรองรับผู้ประสบภัยพร้อมสิ่งสาธารณูปโภคที่จำเป็น หน่วยงานที่รับผิดชอบ ได้แก่ สำนักรักษาป้องกันและบรรเทาสาธารณภัยจังหวัดเชียงราย อำเภอและองค์กรปกครองส่วนท้องถิ่นในพื้นที่จังหวัดเชียงราย

(๒.๖) สำรองปัจจัยที่จำเป็นและเหมาะสมเพื่อรองรับการอพยพ และให้ความช่วยเหลือผู้ประสบภัย ได้ทันทีเมื่อเกิดภัย หน่วยงานที่รับผิดชอบ ได้แก่ เทศบาลตำบลเวียงเชียงแสน หน่วยงานของรัฐในเขตอำเภอเชียงแสน

(๒.๗) เตรียมความพร้อมและสำรองพลังงานหน่วยงานที่รับผิดชอบได้แก่ เทศบาลตำบลเวียงเชียงแสน หน่วยงานของรัฐทุกภาคส่วน

(๒.๘) จัดเตรียมระบบสื่อสารหลัก และระบบสื่อสารสำรองที่จำเป็น พร้อมทั้งจัดหาเครื่องมือ อุปกรณ์สื่อสาร ให้เพียงพอและใช้งานได้ตลอดเวลา เมื่อเกิดเหตุการณ์ ไฟฟ้าและหมอกควัน รวมทั้งการเผาในที่โล่ง หน่วยงานที่รับผิดชอบ

(๒.๙) ฝึกซ้อมแผนปฏิบัติการป้องกันและแก้ไขปัญหาภัยจากไฟฟ้าและหมอกควันหน่วยงานที่รับผิดชอบ

๔.๒ ขณะเกิดภัย

การบริหารจัดการในภาวะฉุกเฉิน มีแนวทางดังนี้

- (๑) เมื่อได้รับข้อมูลการเกิดไฟฟ้าและหมอกควัน ให้จัดตั้งศูนย์อำนวยการเฉพาะกิจป้องกันและแก้ไขปัญหาภัยจากไฟฟ้าและหมอกควัน พร้อมทั้งจัดเจ้าหน้าที่ประจำศูนย์ฯ
- (๒) จัดชุดปฏิบัติการเคลื่อนที่เร็วที่มีศักยภาพและเหมาะสม ดำเนินการดับไฟฟ้าในพื้นที่และนอกพื้นที่เมื่อได้รับการร้องขอรับการสนับสนุนรายงานสถานการณ์ให้ศูนย์ฯทราบทุกระยะ
- (๓) ตรวจพิสูจน์เอกลักษณ์บุคคล เมื่อมีผู้เสียชีวิต หน่วยงานที่รับผิดชอบศูนย์อำนวยการเฉพาะกิจอบ ได้แก่ หน่วยกู้ชีพ อนุภาวะธรรมเชียงใหม่ สภ.เชียงใหม่ โรงพยาบาลเชียงใหม่

๔.๓ หลังเกิดภัย

การจัดการหลังเกิดภัย มีแนวทางดังนี้

- (๑) ให้ศูนย์อำนวยการเฉพาะกิจฯ ในเขตพื้นที่ที่รับผิดชอบ ดำเนินการประเมินความเสียหายและความต้องการเบื้องต้น โดยจัดทำบัญชีรายชื่อผู้ประสบภัยและทรัพย์สินที่เสียหายไว้เป็นหลักฐาน พร้อมทั้งออกหนังสือรับรองให้ผู้ประสบภัยไว้เป็นหลักฐานในการรับการสงเคราะห์และฟื้นฟู
- (๒) จัดหาที่พักชั่วคราวให้ผู้อพยพและให้ความช่วยเหลือผู้ประสบภัยด้านสุขภาพอนามัยสภาพจิตใจ การฟื้นฟูคุณภาพชีวิต และการฟื้นฟูอาชีพ
- (๓) ให้เจ้าพนักงานสอบสวนเขตท้องที่สืบสวนสอบสวนถึงสาเหตุการเกิดเพลิงไหม้โดยดำเนินการตามอำนาจหน้าที่
- (๔) การจัดการศพผู้เสียชีวิต มีแนวทางดังนี้
 - (๔.๑) จัดหาสถานที่เก็บรักษาศพและพื้นที่ในการพิสูจน์เอกลักษณ์ศพผู้เสียชีวิตหน่วยงานที่รับผิดชอบ โรงพยาบาลเชียงใหม่
 - (๔.๒) การพิสูจน์เอกลักษณ์บุคคลและการส่งกลับ ให้เป็นไปตามข้อตกลงความร่วมมือการปฏิบัติงานพิสูจน์เอกลักษณ์บุคคลและการส่งกลับในกรณีภัยพิบัติร้ายแรง ระหว่างโรงพยาบาลเชียงใหม่ อำเภอมะนัง ประสานงานกับกรมป้องกันและบรรเทาสาธารณภัย สำนักงานตำรวจแห่งชาติ
 - (๔.๓) การเคลื่อนย้ายศพ ให้องค์กรปกครองส่วนท้องถิ่นร่วมกับอำเภอมะนัง และจังหวัด ควบคุมการเคลื่อนย้ายศพผู้เสียชีวิต โดยการสนับสนุนของสำนักงานขนส่ง อำเภอมะนังหรือจังหวัด
- (๕) ให้ศูนย์อำนวยการเฉพาะกิจฯ ในเขตพื้นที่ที่เกิดเหตุดำเนินการฟื้นฟูความเสียหายเบื้องต้น โดยใช้งบประมาณขององค์กรปกครองส่วนท้องถิ่นในพื้นที่ก่อนกรณีที่เกิดเหตุความเสียหายเบื้องต้น โดยใช้ตามระเบียบกระทรวงการคลัง ว่าด้วยเงินทดรองราชการเพื่อช่วยเหลือผู้ประสบภัยพิบัติกรณีฉุกเฉิน พ.ศ.๒๕๕๖ และที่แก้ไขเพิ่มเติม
- (๖) กรณีจำเป็นต้องรับบริจาคความช่วยเหลือด้านต่างๆ จากสาธารณชน ให้ศูนย์อำนวยการเฉพาะกิจฯ จัดตั้งศูนย์รับบริจาคและประสานหน่วยงานที่เกี่ยวข้องในการกำหนดสถานที่เก็บรักษาสิ่งของ และ เงินบริจาค รวมทั้งวิธีการแจกจ่ายเพื่อให้เกิดเอกภาพ และเป็นประโยชน์แก่ผู้ประสบภัยอย่างเสมอภาค และ ทันทเหตุการณ์
- (๗) กรณีบริเวณที่เกิดเพลิงไหม้อาคารตั้งแต่สามสิบหลังคาเรือนขึ้นไปหรือมีเนื้อที่ตั้งแต่ หนึ่งไร่ขึ้นไป รวมทั้งบริเวณที่อยู่ติดต่อกภายในระยะสามสิบเมตรโดยรอบบริเวณที่เกิดเพลิงไหม้ ซึ่งถือเป็น

“เขตเพลิงไหม้” ตามพระราชบัญญัติควบคุมอาคาร พ.ศ. ๒๕๒๒ และที่แก้ไขเพิ่มเติม ให้เจ้าพนักงานท้องถิ่น ตามพระราชบัญญัติควบคุมอาคาร พ.ศ. ๒๕๒๒ และที่แก้ไขเพิ่มเติม ดำเนินการดังนี้

(๗.๑) ประกาศแสดงเขตเพลิงไหม้ ณ สำนักงานของราชการส่วนท้องถิ่นนั้น และบริเวณที่เกิดเพลิงไหม้ โดยมี แผนที่สังเขปแสดงเขตเพลิงไหม้ พร้อมทั้งระบุให้ทราบถึงการกระทำอันต้องห้ามตามพระราชบัญญัติควบคุมอาคาร พ.ศ. ๒๕๒๒ และที่แก้ไขเพิ่มเติม

(๗.๒) ภายในสี่สิบห้าวันนับแต่วันที่เกิดเพลิงไหม้ห้ามมิให้ผู้ใดก่อสร้างตัดแปลงรื้อถอนหรือเคลื่อนย้ายอาคารใน เขตเพลิงไหม้จนกว่าจะได้รับอนุญาตจากเจ้าหน้าที่ระดับสูง หรือผู้อำนวยการศูนย์

(๗.๓) พิจารณาว่าสมควรจะมีการปรับปรุงเขตเพลิงไหม้หรือไม่ โดยคำนึงถึงประโยชน์ในการป้องกันอัคคีภัย การสาธารณสุข การรักษาคุณภาพสิ่งแวดล้อม การผังเมือง การสถาปัตยกรรมและการ

อำนวยความสะดวกแก่การจราจร และให้เจ้าพนักงานท้องถิ่นเสนอความเห็น พร้อมด้วยแผนที่สังเขปแสดงแนว เขตเพลิงไหม้ต่อคณะกรรมการควบคุมอาคาร ภายในสิบห้าวันนับแต่วันที่เกิดเพลิงไหม้ เพื่อให้คณะกรรมการควบคุม อาคารพิจารณาดำเนินการตามพระราชบัญญัติควบคุมอาคาร พ.ศ. ๒๕๒๒ ต่อไป

(๘) พื้นฟูพื้นที่ประสบภัยและโครงสร้างพื้นฐานที่ได้รับความเสียหายให้กลับสู่สภาพเดิมและสามารถใช้งานได้ อย่างถาวร โดยการสนับสนุนจากหน่วยงานของรัฐทุกภาคส่วน

(๙) ให้ศูนย์อำนาจการเฉพาะกิจฯในเขตพื้นที่ที่เกิดเหตุดำเนินการฟื้นฟูบูรณะความเสียหายในเบื้องต้นโดย งบประมาณขององค์กรปกครองส่วนท้องถิ่นในพื้นที่ก่อน กรณีที่เกินขีดความสามารถให้พิจารณาช่วยเหลือผู้ประสบภัย ตามระเบียบกระทรวงการคลังว่าด้วยเงินทดรองราชการเพื่อช่วยเหลือผู้ประสบภัยพิบัติกรณีฉุกเฉินพ.ศ.๒๕๔๖และที่ แก้ไขเพิ่มเติม

(๑๐) จัดให้มีการศึกษาผลกระทบจากไฟป่าและหมอกควันที่มีต่อชีวิต ทรัพย์สินของประชาชนเพื่อนำไปเป็น ข้อมูลในการบริหารจัดการภัยจากไฟป่าและหมอกควันในอนาคต

แผนการป้องกันและบรรเทาภัยจากไฟฟ้าและหมอกควัน
เทศบาลตำบลเวียงเชียงแสน



ประจำปี พ.ศ. ๒๕๖๒

แผนผังการประสานงานเมื่อเกิดภัยจากไฟฟ้าและหมอกควัน

ศูนย์อำนวยการเฉพาะกิจช่วยเหลือผู้ประสบภัย เทศบาลตำบลเวียงเชียงแสน

ก่อนเกิดภัย

- สำรวจอ่างเก็บน้ำ , สระน้ำ
- จัดทำบัญชีหมู่บ้านที่เสี่ยงต่อการเกิดไฟฟ้าและการเผาเศษวัชพืช เศษวัสดุต่างๆ
- แจ้งเตือนประชาชนในพื้นที่ให้เตรียมรับสถานการณ์ไฟฟ้าและหมอกควัน
- สำรวจกำลังคน , รถยนต์ บรรทุกน้ำ , เครื่องสูบน้ำ
- ประชาสัมพันธ์ให้ประชาชนงดการเผาเศษวัชพืช และวัสดุที่ก่อให้เกิดมลพิษในอากาศ

ขณะเกิดภัย

- จัดเจ้าหน้าที่ออกสำรวจ ประเมินสถานการณ์การเกิดไฟไหม้ในเขตเทศบาล หรือนอกเขต
- ตั้งศูนย์อำนวยการเฉพาะกิจไฟฟ้า
- ศูนย์อำนวยการป้องกันภัยฝ่ายพลเรือน เทศบาลตำบลเวียงเชียงแสนให้การช่วยเหลืออย่างเร่งด่วน

กรณีเกินความสามารถ

- รายงานกองอำนาจการป้องกันภัยฝ่ายพลเรือนอำเภอ/จังหวัด

หน่วยสนับสนุน

- รถบรรทุกน้ำ ทต.เวียงเชียงแสน เทศบาลตำบลเวียง ทต.บ้านแซว, อบต.ป่าสัก , ทต.โยนก อบต.ศรีดอนมูล เทศบาลเวียง

หลังเกิดภัย

- กรณีเกิดความเสียหายด้านการเกษตร , ปศุสัตว์ การประกอบอาชีพ ที่อยู่อาศัย ดำเนินการช่วยเหลือฟื้นฟูอาชีพ ที่อยู่อาศัยอย่างเร่งด่วน
- เตรียมการป้องกันและแก้ไข ปัญหาไฟฟ้าและหมอกควัน อย่างยั่งยืน

การปรับเปลี่ยนแผนการป้องกันศูนย์อำนวยการเฉพาะกิจไฟฟ้าและหมอกควัน
เทศบาลตำบลเวียงเชียงแสน

เมื่อเกิดสาธารณภัยขึ้นในเขตพื้นที่ใดศูนย์ป้องกันแก้ไขปัญหาหมอกควันและไฟฟ้าเทศบาลตำบลเวียงเชียงแสนสามารถเปลี่ยนสภาพเป็นศูนย์อำนวยการเฉพาะกิจป้องกันและแก้ไขปัญหาในระดับต่างๆ ให้สอดคล้องกับระดับความรุนแรงของสาธารณภัยที่เกิดขึ้น เพื่อเป็นศูนย์กลางในการระดมสรรพกำลังและทรัพยากรเพื่อจัดการภัยพิบัติที่เกิดขึ้น ศูนย์อำนวยการประสานงานการปฏิบัติระหว่าง ศูนย์เฉพาะกิจอำเภอเวียงเชียงแสน หน่วยงานต่างๆ ทั้งฝ่ายพลเรือนและฝ่ายทหาร ตำรวจ โรงพยาบาล ตลอดจนองค์กรปกครองส่วนท้องถิ่นและองค์การสาธารณกุศล ในการควบคุมสถานการณ์ในพื้นที่เกิดเหตุได้อย่างมีประสิทธิภาพ รวดเร็ว และทั่วถึง

(๑) โครงสร้างศูนย์อำนวยการเฉพาะกิจ แบ่งเป็นอย่างน้อย ๙ ฝ่าย ๑ คณะที่ปรึกษา ดังนี้

(๑.๑) ฝ่ายคณะที่ปรึกษา ประกอบด้วย

(๑.๑.๑) ผู้เชี่ยวชาญ ผู้ทรงคุณวุฒิ

(๑.๑.๒) ผู้แทนสถาบันการศึกษาในพื้นที่ฯฯ

มีหน้าที่ ให้คำปรึกษา แนะนำ และสนับสนุนการปฏิบัติของศูนย์อำนวยการเฉพาะกิจ

(๑.๒) ฝ่ายอำนวยการ

(๑.๒.๑) โครงสร้าง ประกอบด้วย

- งานธุรการ
- งานข่าวกรอง วิเคราะห์ข้อมูลสารสนเทศและรายงาน
- งานจัดกำลังสนับสนุน
- งานศูนย์สั่งการ
- งานประสานการตรวจเยี่ยม
- งานรับเรื่องราวร้องทุกข์
- งานประสานการช่วยเหลือ
- งานการเงินและบัญชีฯฯ

(๑.๒.๒) มีหน้าที่ดังนี้

- อำนวยการ ควบคุม กำกับดูแล การปฏิบัติงานของศูนย์อำนวยการเฉพาะกิจ ทต.เวียงเชียงแสน
- ประสานและติดตามผลการปฏิบัติของฝ่ายต่างๆ เช่น กองช่างเทศบาล สำนักปลัดเทศบาล
- บริหารจัดการงานธุรการ งานการเงินและการเบิกจ่าย งานพัสดุและงานประชุมต่างๆ
- บริหารจัดการข้อมูลสารสนเทศ และข่าวกรองต่างๆ
- วิเคราะห์สถานการณ์และรายงานผลทุกระยะจนกว่าเหตุการณ์กลับสู่ภาวะปกติ
- ประสานการตรวจเยี่ยมของผู้บังคับบัญชาและหน่วยงาน
- รับเรื่องราวร้องทุกข์
- ประสานหน่วยงานหรือองค์กรที่เกี่ยวข้องในการป้องกันและบรรเทา สาธารณภัย เช่น การระดมอาสาสมัคร การประสานด้านเครื่องมือเครื่องใช้ในการกู้ชีพกู้ภัย การเตรียมเครื่องอุปโภคบริโภคการประสานหน่วยพยาบาล และการขนส่ง เป็นต้น

(๑.๓) ฝ่ายแจ้งเตือนภัย

(๑.๓.๑) โครงสร้าง ประกอบด้วย

- งานติดตามและวิเคราะห์สถานการณ์
- งานเฝ้าระวังและแจ้งเตือนภัย
- งานประสานการพยากรณ์อากาศและอุทกศาสตร์ฯ

(๑.๓.๒) มีหน้าที่ดังนี้

- ติดตามข้อมูลการพยากรณ์อากาศและสถานการณ์สาธารณภัย
- เฝ้าระวัง ติดตาม ประเมินสถานการณ์ตลอด ๒๔ ชั่วโมง และแจ้งเตือนภัย
- วิเคราะห์ข้อมูลต่างๆ พร้อมทั้งรายงานให้ผู้มีอำนาจสั่งการทราบ

(๑.๔) ฝ่ายป้องกันและปฏิบัติการ

(๑.๔.๑) โครงสร้าง ประกอบด้วย

- งานป้องกันงานปฏิบัติการดับไฟป่า การกู้ชีพกู้ภัยและค้นหา
- งานอพยพผู้ประสบภัย
- งานรักษาพยาบาลและการแพทย์ฉุกเฉิน
- งานบริหารจัดการผู้เสียชีวิต
- งานส่งกำลังบำรุงฯ

(๑.๔.๒) มีหน้าที่ดังนี้

- จัดตั้งหน่วยปฏิบัติการดับไฟป่า กู้ชีพกู้ภัยและค้นหา ประกอบด้วย ชุดดับไฟป่า ชุดสนับสนุน เพื่อดำเนินการค้นหา กู้ชีพกู้ภัยและช่วยเหลือผู้ประสบภัย
- อพยพผู้ประสบภัยไปสู่พื้นที่ปลอดภัย
- จัดหาที่อยู่อาศัยชั่วคราวแก่ผู้ประสบภัย และรักษาความสงบเรียบร้อย
- ให้การรักษาพยาบาลและบริการการแพทย์ฉุกเฉินในพื้นที่เกิดเหตุและพื้นที่อพยพ
- บริหารจัดการผู้เสียชีวิตให้เป็นไปด้วยความถูกต้องและเรียบร้อย
- จัดระบบส่งกำลังบำรุงเพื่อช่วยเหลือการปฏิบัติงาน

(๑.๕) ฝ่ายประชาสัมพันธ์

(๑.๕.๑) โครงสร้าง ประกอบด้วย

- งานประชาสัมพันธ์
- งานตอบโต้การข่าวฯ

(๑.๕.๒) มีหน้าที่ดังนี้

- ประชาสัมพันธ์ข่าวสาร ข้อเท็จจริงด้านสาธารณภัยและการให้ความช่วยเหลือให้ประชาชนได้รับทราบอย่างถูกต้อง ทันเหตุการณ์และต่อเนื่อง
- ประสานความร่วมมือกับสื่อมวลชนทุกประเภท เพื่อสนับสนุนควบคุมสถานการณ์และการแก้ไขปัญหาให้ลุล่วง
- กรณีที่มีข่าวเชิงลบควรดำเนินการตรวจสอบข้อมูลข่าวสารพร้อมชี้แจงข้อเท็จจริงให้สาธารณชน

ทราบ

(๑.๖) ฝ่ายสื่อสาร

(๑.๖.๑) โครงสร้าง ประกอบด้วย

- งานระบบสื่อสาร
- งานเทคโนโลยีสารสนเทศฯ

(๑.๖.๒) มีหน้าที่ดังนี้

- ติดตั้ง กำกับดูแลระบบสื่อสารให้แก่ศูนย์อำนวยการเฉพาะกิจกับพื้นที่ที่ประสบภัย เพื่อใช้ในภาวะฉุกเฉิน
- เชื่อมต่อระบบสื่อสารระหว่างศูนย์อำนวยการเฉพาะกิจกับเครือข่ายต่างๆ
- จัดวางระบบสารสนเทศให้กับศูนย์อำนวยการเฉพาะกิจ
- เชื่อมต่อฐานข้อมูลต่างๆ และให้บริการอินเทอร์เน็ตให้กับศูนย์อำนวยการเฉพาะกิจ
- ถ่ายทอดสัญญาณและประชุมทางไกลด้วยภาพ (VDO conference) กรณีเหตุการณ์รุนแรงโดยอาศัยผู้สื่อข่าวสำนักงานต่างๆ

(๑.๗) ฝ่ายรับบริจาค

(๑.๗.๑) โครงสร้าง ประกอบด้วย

- งานตั้งศูนย์รับบริจาค ณ สำนักงานเทศบาลตำบลเวียงเชียงแสน
- งานจัดสรรเงิน และสิ่งของบริจาค
- งานจัดทำบัญชีรับ-จ่าย สิ่งของบริจาคฯลฯ

(๑.๗.๒) มีหน้าที่ดังนี้

- รับบริจาคเงิน สิ่งของ และออกใบเสร็จการรับบริจาคให้ถูกต้อง
- จัดทำบัญชีรับ-จ่าย สิ่งของบริจาคให้ถูกต้อง
- จัดเก็บรักษาสิ่งของที่ได้รับบริจาคและจัดส่งสิ่งของที่ได้รับบริจาคตามที่ผู้อำนวยการศูนย์เฉพาะกิจมอบหมาย

(๑.๘) ฝ่ายรักษาความสงบเรียบร้อย

(๑.๘.๑) โครงสร้าง ประกอบด้วย

- งานป้องกันป้องกันและบรรเทาสาธารณภัยเทศบาลตำบลเวียงเชียงแสน
- งานเทศกิจฝ่ายรักษาความปลอดภัย
- งานการจราจรฯลฯ

(๑.๘.๒) มีหน้าที่ดังนี้

- ตรวจสอบและป้องกันการโจรกรรม
- รักษาความปลอดภัยสถานที่เกิดสาธารณภัย พื้นที่รองรับการอพยพบ้านพักชั่วคราว และสถานที่ใกล้เคียง
- จัดระเบียบการจราจรในพื้นที่เกิดสาธารณภัย พื้นที่รองรับการอพยพ บ้านพักชั่วคราว และพื้นที่ใกล้เคียง

(๑.๙) ฝ่ายฟื้นฟูบูรณะ

(๑.๙.๑) โครงสร้าง ประกอบด้วย

- งานประเมินความเสียหายและความต้องการ
- งานสงเคราะห์ผู้ประสบภัย
- งานจัดหาปัจจัยที่จำเป็น
- งานซ่อมแซมระบบสาธารณูปโภคและเส้นทางคมนาคม
- งานรื้อถอนซากปรักหักพัง ทำความสะอาด
- งานฟื้นฟูบูรณะพื้นที่ประสบภัยฯลฯ

(๑.๙.๒) มีหน้าที่ดังนี้

- สำรวจและประเมินความเสียหายและความต้องการของผู้ประสบภัย
- ให้การสงเคราะห์ผู้ประสบภัย
- จัดหาปัจจัยที่จำเป็นแก่ผู้ประสบภัย เจ้าหน้าที่และอาสาสมัครที่มาปฏิบัติงาน
- ซ่อมแซมระบบสาธารณูปโภคที่เสียหายให้กลับสู่สภาพเดิมโดยเร็ว
- ซ่อมแซมเส้นทางคมนาคม และสิ่งก่อสร้างที่เสียหาย
- รื้อถอนซากปรักหักพัง และทำความสะอาด
- ฟื้นฟูบูรณะสิ่งเสียหายต่างๆ จากสาธารณภัย

ทั้งนี้ ขึ้นอยู่กับสถานการณ์ที่เกิดขึ้น ความรุนแรงของภัยที่เกิดขึ้น สามารถปรับเปลี่ยนให้สอดคล้องกับสถานการณ์เพื่อแก้ไขปัญหาได้ทันต่อเหตุการณ์เพื่อช่วยเหลือประชาชนให้เกิดประสิทธิภาพสูงสุด

ลงชื่อ

ผู้จัดทำ

นายชินฉวรธรณ์ ตาคำ

ตำแหน่ง เจ้าหน้าที่งานป้องกันและบรรเทาสาธารณภัย

(นายชยกฤษณ์ นิสสัยสุข)

นายกเทศมนตรีตำบลเวียงเชียงแสน

ผู้อำนวยการศูนย์ป้องกันแก้ไขปัญหาไฟป่าและหมอกควัน

โครงสร้างศูนย์อำนวยการเฉพาะกิจ ตามแผนภูมิที่ ๑.

ทั้งนี้การจัดตั้งศูนย์อำนวยการเฉพาะกิจสามารถปรับรูปแบบของโครงสร้างและหน้าที่ฝ่ายและงานต่างๆ ได้ตาม

สภาพพื้นที่และสถานการณ์สาธารณภัย

โครงสร้างศูนย์อำนวยการเฉพาะกิจ

ฝ่ายรับบริจาค

- งานตั้งศูนย์รับบริจาค
- งานจัดสรรเงินและสิ่งของบริจาค
- งานจัดทำบัญชีรับ-จ่ายสิ่งของบริจาคฯลฯ

ฝ่ายฟื้นฟูบูรณะ

- งานประเมินความเสียหายและความต้องการ
- งานสงเคราะห์ผู้ประสบภัย
- งานจัดหาปัจจัยที่จำเป็น
- งานซ่อมแซมระบบสาธารณูปโภคและเส้นทางคมนาคม
- งานรื้อถอนซากปรักหักพัง ทำความสะอาด
- งานฟื้นฟูบูรณะพื้นที่ประสบภัยฯลฯ

ฝ่ายรักษาความสงบเรียบร้อย

- งานป้องกันการ โจรกรรม
- งานรักษาความ ปลอดภัย
- งานการจราจรฯลฯ

ฝ่ายสื่อสาร

- วางระบบสื่อสาร
- วางระบบสารสนเทศ

คณะที่ปรึกษา

ผู้เชี่ยวชาญ ผู้ทรงคุณวุฒิ ผู้แทนสถาบันการศึกษาในพื้นที่ ฯลฯ

ฝ่ายอำนวยการ

- งานธุรการ
- งานข่าวกรอง วิเคราะห์ข้อมูลสารสนเทศและรายงาน
- งานจัดกำลังสนับสนุน
- งานศูนย์สั่งการ
- งานประสานการตรวจเยี่ยม
- งานรับเรื่องราวร้องทุกข์
- งานประสานการช่วยเหลือ
- งานการเงินและบัญชีฯลฯ

ฝ่ายป้องกันและปฏิบัติการ

- งานปฏิบัติการค้นหาและกู้ภัย
- งานอพยพผู้ประสบภัย
- งานรักษาพยาบาลและ การแพทย์ฉุกเฉิน
- งานบริหารจัดการผู้เสียชีวิต
- งานส่งกำลังบำรุงฯลฯ

ศูนย์ปฏิบัติการส่วนหน้า ส่วนสนับสนุน

- จังหวัด อำเภอกอง อังครปกครองส่วนท้องถิ่นใกล้เคียง
- มูลนิธิและองค์กรเอกชน
- ศูนย์ ปภ.เขต ๑ - ๑๘
- หน่วยงานอื่น

ฝ่ายแจ้งเตือนภัย

- งานติดตามและประเมิน สถานการณ์
- งานเฝ้าระวังและแจ้งเตือนภัย
- งานประสานการพยากรณ์อากาศและอุทกศาสตร์
- งานระบบการสื่อสารฯลฯ

ฝ่ายประชาสัมพันธ์

- งานประชาสัมพันธ์
- งานตอบโต้การข่าวฯลฯ

(๒) ศูนย์ปฏิบัติการส่วนหน้า

การปฏิบัติงานระดับ บรรเทา และช่วยเหลือผู้ประสบภัยในเหตุการณ์วิกฤต จำเป็นต้องอาศัยการระดมสรรพกำลังและทรัพยากรที่มีอยู่อย่างมีเอกภาพ รวดเร็ว และพอเพียงต่อสถานการณ์ดังนั้น ในกรณีสถานการณ์ขยายตัวมีความรุนแรงเพิ่มขึ้น อาจจำเป็นต้องจัดตั้งศูนย์ปฏิบัติการส่วนหน้าขึ้นตามความเหมาะสมของภารกิจหรือกำหนดตามพื้นที่ประสบภัย

(๒.๑) โครงสร้างศูนย์ปฏิบัติการส่วนหน้า แบ่งเป็น ๔ ฝ่าย ตามความเหมาะสม ดังนี้

(๒.๑.๑) ฝ่ายอำนวยการ ประกอบด้วย ชุดประสานงาน ชุดข้อมูลและรายงานผลชุดประชาสัมพันธ์ชุดสื่อสารและโทรคมนาคม ชุดการเงินและบัญชี

(๒.๑.๒) ฝ่ายปฏิบัติการฉุกเฉิน ประกอบด้วย ชุดค้นหาและกู้ภัย ชุดอพยพ ผู้ประสบภัยชุดรักษาพยาบาล ชุดรักษาความสงบเรียบร้อย ชุดจัดการผู้เสียชีวิต

(๒.๑.๓) ฝ่ายสงเคราะห์ผู้ประสบภัย ประกอบด้วย ชุดจัดหาที่อยู่อาศัย ชุดรับแจกจ่ายสิ่งของบริจาค ชุดจัดหาอาหารและน้ำดื่ม ชุดสำรวจความเสียหายและความต้องการ

(๒.๑.๔) ฝ่ายประสานการช่วยเหลือ ประกอบด้วย ชุดซ่อมแซมเส้นทางคมนาคม ชุดเรือขนถ่ายกากหักพัง ชุดซ่อมแซมระบบสาธารณูปโภค ชุดขนส่ง

(๒.๒) ภารกิจของศูนย์ปฏิบัติการส่วนหน้า ประกอบด้วย

(๒.๒.๑) ผู้อำนวยการศูนย์ปฏิบัติการส่วนหน้า มีหน้าที่ รับผิดชอบในการสั่งการ ควบคุมและระงับเหตุการณ์สาธารณภัยที่เกิดขึ้น

(๒.๒.๒) ฝ่ายอำนวยการ มีหน้าที่

- ประสานและติดตามผลการปฏิบัติงานของฝ่ายต่างๆ
- ประเมินสถานการณ์และรายงานผลให้ผู้บังคับบัญชาทราบทุกวัน
- ประสานการตรวจเยี่ยมของผู้บังคับบัญชาและหน่วยงาน
- ประสานหน่วยงานองค์กรที่เกี่ยวข้องในการให้ความช่วยเหลือผู้ประสบภัย
- จัดระบบสื่อสารโทรคมนาคมให้สามารถใช้งานได้ตลอดเวลา
- ประชาสัมพันธ์ข้อมูลข่าวสารให้ประชาชนและสื่อมวลชนทราบ

(๒.๒.๓) ฝ่ายปฏิบัติการฉุกเฉิน มีหน้าที่

- ปฏิบัติการค้นหาและช่วยเหลือผู้ประสบภัย
- อพยพผู้ประสบภัยไปยังพื้นที่รองรับการอพยพ
- ให้การรักษาพยาบาลผู้ได้รับบาดเจ็บ ผู้ประสบภัย และส่งต่อผู้ป่วยกรณีอาการรุนแรง
- จัดระบบรักษาความสงบเรียบร้อยของพื้นที่ประสบภัย และพื้นที่รองรับการอพยพ
- บริหารจัดการศพผู้เสียชีวิตให้เป็นไปด้วยความถูกต้องและเรียบร้อย

(๒.๒.๔) ฝ่ายสงเคราะห์ผู้ประสบภัย มีหน้าที่

- จัดหาที่อยู่อาศัยชั่วคราวแก่ผู้ประสบภัยในพื้นที่รองรับการอพยพ
- จัดระบบแจกจ่ายสิ่งของให้แก่ผู้ประสบภัยอย่างทั่วถึงและพอเพียง
- จัดหาอาหารและน้ำดื่มแก่ผู้ประสบภัย และเจ้าหน้าที่ผู้ปฏิบัติงาน
- สำรวจความเสียหาย ความต้องการ และจัดทำบัญชีไว้เป็นหลักฐาน

(๒.๒.๕) ฝ่ายประสานการช่วยเหลือ มีหน้าที่

- ซ่อมแซมเส้นทางคมนาคมที่เสียหายให้สามารถใช้งานได้ในเบื้องต้น
- รื้อถอนซากปรักหักพังที่เป็นอุปสรรคต่อการให้ความช่วยเหลือ
- ซ่อมแซมสิ่งสาธารณูปโภคที่เสียหาย/จัดหาระบบสาธารณูปโภคสำรอง
- จัดระบบการขนส่งในพื้นที่ประสบภัย

(๓) แนวทางการปฏิบัติของศูนย์อำนวยการเฉพาะกิจ

เมื่อเกิดหรือคาดว่าจะเกิดสาธารณภัยในพื้นที่ใด ไม่ว่าจะเกิดภัยพิบัติขนาดเล็กหรือภัยพิบัติขนาดใหญ่ที่มีพื้นที่กว้างขวาง ซึ่งอาจครอบคลุมพื้นที่หลายอำเภอที่ต่อเนื่องหรือไม่ต่อเนื่องกันให้กองอำนวยการป้องกันและบรรเทาสาธารณภัยในเขตพื้นที่เป็นหน่วยงานหลักในการบูรณาการปฏิบัติการช่วยเหลือและกู้ภัยในเบื้องต้นทันที โดยจัดตั้งศูนย์อำนวยการเฉพาะกิจขึ้นในเขตพื้นที่ที่เกิดภัยภายใต้การอำนวยการสั่งการของผู้อำนวยการในเขตพื้นที่ผู้อำนวยการกลาง รองผู้บัญชาการป้องกันและบรรเทาสาธารณภัยแห่งชาติผู้บัญชาการป้องกันและบรรเทาสาธารณภัยแห่งชาติ หลังจากนั้นให้รายงานผู้บังคับบัญชาระดับเหนือขึ้นไปในเบื้องต้น โดยมีแนวทางการปฏิบัติดังนี้

(๓.๑) เผื่อระวัง ติดตาม และประเมินสถานการณ์สาธารณภัยตลอด ๒๔ ชั่วโมง

(๓.๒) ประสานกับส่วนราชการที่เกี่ยวข้อง รวมทั้งภาคเอกชน เพื่อเตรียมพร้อมในทุกๆ ด้าน

(๓.๓) แจ้งข่าวเตือนภัยไปยังอำเภอ ท้องถิ่น และประชาชน ผ่านทางสื่อต่างๆ

(๓.๔) ออกประกาศภัยพิบัติกรณีฉุกเฉินให้ครอบคลุมพื้นที่ที่เกิดภัย

(๓.๕) จัดบุคลากร เครื่องมือ วัสดุอุปกรณ์ ยานพาหนะ โทรศัพท์ โทรสาร เข้าประจำศูนย์

อำนวยการเฉพาะกิจ พร้อมทั้งจัดสถานที่ปฏิบัติงานให้กับฝ่ายต่างๆ ของศูนย์อำนวยการเฉพาะกิจให้สามารถปฏิบัติงานได้ทันที โดยมีโต๊ะ เก้าอี้ ป้ายบอกชื่อฝ่ายต่างๆ ตามโครงสร้างศูนย์อำนวยการเฉพาะกิจพร้อมทั้งหมายเลขโทรศัพท์โทรสาร โทรศัพท์มือถือ เครื่องขยายวิทยุสื่อสาร ให้ชัดเจน

(๓.๖) อำนวยการในการควบคุมสถานการณ์ที่เกิดขึ้นและประสานการปฏิบัติของหน่วยต่างๆ รวมทั้งองค์การสาธารณกุศล อาสาสมัคร ในการให้ความช่วยเหลือผู้ประสบภัยอย่างมีเอกภาพรวดเร็วและทั่วถึง เช่น การค้นหาผู้สูญหาย การช่วยเหลือผู้ประสบภัย การจัดสถานที่ชั่วคราว เพื่อให้ผู้ประสบภัยอยู่อาศัย รับประทานอาหาร การจัดระเบียบการจราจร การรักษาความสงบเรียบร้อย การปิดกั้นมิให้ผู้ไม่มีส่วนเกี่ยวข้องเข้าไปในพื้นที่เกิดสาธารณภัยและพื้นที่ใกล้เคียง

(๓.๗) ดำเนินการสำรวจความเสียหายที่เกิดขึ้น สำรวจความต้องการของผู้ประสบภัยและจัดทำบัญชีรายชื่อผู้ประสบภัยและทรัพย์สินที่เสียหายไว้เป็นหลักฐาน จัดหาปัจจัยที่จำเป็น ซ่อมแซมสิ่งได้รับความเสียหาย เช่น เส้นทางคมนาคม ระบบสาธารณูปโภค ให้สามารถใช้งานได้รวมทั้งการรื้อถอนซากปรักหักพัง และการทำงานสะอาดสถานที่

(๓.๘) รายงานเหตุการณ์และการปฏิบัติการระงับ บรรเทา ทุกระยะต่อเนื่อง จนกว่าสภาวะของภัยพิบัติจะคลี่คลายหรือยุติลง

(๓.๙) หากการระงับภัยในเขตพื้นที่เกินขีดความสามารถ ให้ผู้อำนวยการที่รับผิดชอบขอรับการสนับสนุนจากกองอำนวยการป้องกันและบรรเทาสาธารณภัยในเขตพื้นที่ข้างเคียงหรือชั้นเหนือขึ้นไปหรือศูนย์ป้องกันและบรรเทาสาธารณภัยเขต กรมป้องกันและบรรเทาสาธารณภัย แล้วแต่กรณี

(๓.๑๐) กรณีเกิดสาธารณภัยขนาดใหญ่ที่มีผลกระทบรุนแรงกว้างขวาง ผู้อำนวยการกลางหรือรองผู้อำนวยการป้องกันและบรรเทาสาธารณภัยแห่งชาติหรือผู้อำนวยการป้องกันและบรรเทาสาธารณภัยแห่งชาติ จะเข้าควบคุมเหตุการณ์ และให้โอนการบังคับบัญชาจากผู้อำนวยการจังหวัด/กรุงเทพมหานคร ไปขึ้นกับผู้อำนวยการกลาง รองผู้อำนวยการป้องกันและบรรเทาสาธารณภัยแห่งชาติหรือผู้อำนวยการป้องกันและบรรเทาสาธารณภัยแห่งชาติแล้วแต่กรณี-๑๔-

(๓.๑๑) กรณีเกิดสาธารณภัยร้ายแรงอย่างยิ่งให้ผู้บัญชาการป้องกันและบรรเทาสาธารณภัยแห่งชาติรายงานนายกรัฐมนตรีเพื่อพิจารณาเข้าควบคุมสถานการณ์และให้โอนการบังคับบัญชาจากผู้บัญชาการป้องกันและบรรเทาสาธารณภัยแห่งชาติไปขึ้นกับนายกรัฐมนตรีหรือรองนายกรัฐมนตรีที่ได้รับมอบหมายแล้วแต่กรณี การประชาสัมพันธ์ข้อมูลข่าวสารในภาวะฉุกเฉิน กระจายข่าวสารที่คาดว่าจะเกิดหรือเกิดภัยพิบัติให้ส่วนราชการและประชาชนได้รับรู้และเข้าใจ สถานการณ์โดยผ่านช่องทางการสื่อสารที่กำหนดไว้ เช่น โทรทัศน์ วิทยุ หอกระจายข่าว ฯลฯ หรือวิธีการอื่น เพื่อให้ประชาชนรับทราบสถานการณ์ที่ถูกต้อง ให้ระมัดระวังอันตรายและลดความตื่นตระหนก การสื่อสารในภาวะฉุกเฉินเป็นกิจกรรมสำคัญในการจัดการสาธารณภัยให้สามารถติดต่อประสานงาน สั่งการ รายงาน การปฏิบัติและสถานการณ์ระหว่างทุกหน่วยงานที่เกี่ยวข้องได้อย่างต่อเนื่อง รวดเร็ว และเชื่อถือได้ตามแนวทางดังนี้

(๑) จัดตั้งระบบสื่อสารหลัก ระบบสื่อสารรอง และระบบสื่อสารอื่นๆ ที่จำเป็นให้ใช้งานได้ตลอด ๒๔ ชั่วโมง ให้สามารถเชื่อมโยงระบบสื่อสารดังกล่าวได้อย่างทั่วถึงทุกพื้นที่

(๒) จัดเตรียมและจัดหาอุปกรณ์และเครื่องมือสื่อสารสำหรับระบบสื่อสารที่จัดตั้งไว้ให้เพียงพอและใช้งานได้ตลอดเวลา

(๓) จัดตั้งศูนย์สื่อสาร และจัดทำเครือข่ายด้านการสื่อสารให้ครอบคลุมทุกพื้นที่การประกาศพื้นที่ประสบภัยพิบัติกรณีฉุกเฉินเมื่อเกิดสาธารณภัยขึ้นในเขตพื้นที่จังหวัด หากเป็นกรณีฉุกเฉินให้ผู้ว่าราชการจังหวัดเป็นผู้ประกาศพื้นที่ประสบภัยพิบัติโดยมีสำนักงานป้องกันและบรรเทาสาธารณภัยจังหวัดเป็นหน่วยงานจัดทำประกาศพื้นที่ประสบภัยกรณีเกิดภัยพิบัติในพื้นที่กรุงเทพมหานครให้อธิบดีกรมป้องกันและบรรเทาสาธารณภัยเป็นผู้ประกาศพื้นที่ประสบภัยพิบัติ โดยมีกรมป้องกันและบรรเทาสาธารณภัยเป็นหน่วยจัดทำประกาศพื้นที่ประสบภัยพิบัติการประกาศพื้นที่ประสบภัยพิบัติกรณีฉุกเฉินดังกล่าว ต้องดำเนินการให้สอดคล้องกับระเบียบกระทรวงการคลังว่าด้วยเงินทดรองราชการเพื่อช่วยเหลือผู้ประสบภัยพิบัติกรณีฉุกเฉิน พ.ศ. ๒๕๔๖ และที่แก้ไขเพิ่มเติม ซึ่งต้องมีรายการดังต่อไปนี้

(๑) ประเภทของภัย

(๒) พื้นที่ที่เกิดภัย

(๓) วัน เดือน ปีที่เกิดและสิ้นสุดภัย

(๔) เวลาเริ่มต้นและเวลาสิ้นสุดของการให้ความช่วยเหลือผู้ประสบภัย แต่ทั้งนี้ต้องไม่เกิน ๓ เดือน นับแต่วันที่เกิดการค้นหาและกู้ภัยให้ดำเนินการจัดตั้งหน่วยเผชิญสถานการณ์เพื่อการค้นหาและกู้ภัยโดยจัดเตรียมเจ้าหน้าที่ เครื่องมือเครื่องใช้ อุปกรณ์กู้ชีพ/กู้ภัย เครื่องมือสื่อสาร ยานพาหนะ ฯลฯ เพื่อการค้นหาและกู้ภัย ประกอบด้วย

(๑) ชุดเคลื่อนที่เร็ว เป็นหน่วยเคลื่อนที่เร็วที่สามารถออกไประงับและบรรเทาภัยได้ทันทีประกอบด้วย ชุดปฏิบัติการค้นหา กู้ชีพกู้ภัย และช่วยเหลือผู้ประสบภัย

(๒) ชุดสนับสนุนเตรียมพร้อม ณ ที่ตั้งสามารถเคลื่อนที่ไปเสริมกำลังชุดเคลื่อนที่เร็วได้ทันทีเมื่อได้รับการร้องขอ

การอพยพ

เป็นการย้ายประชาชนออกจากถิ่นที่อยู่ที่เกิดสาธารณภัยขึ้นหรือเสี่ยงต่อการเกิดสาธารณภัยเพื่อให้ประชาชนมีความปลอดภัย ซึ่งอาจเป็นการอพยพหนีภัยที่กำลังเกิดขึ้น เช่น กรณีไฟไหม้ น้ำท่วม ฉับพลัน หรืออาจเป็นการอพยพตามแผนที่กำหนดไว้เช่น การอพยพตามแผนแม่บทการอพยพประชาชนในพื้นที่เสี่ยงภัยจากคลื่นยักษ์ (สึนามิ) แผนแม่บทการอพยพประชาชนในพื้นที่เสี่ยงภัยจากดินถล่มและน้ำท่วมฉับพลัน เป็นต้น ตามแนวทางดังนี้

(๑) การจัดทำแผนอพยพ ให้กำหนดรายละเอียดเกี่ยวกับบัญชีจำนวนผู้อพยพ บัญชีส่วนราชการ การกำหนดเขตพื้นที่รองรับการอพยพให้อยู่ในพื้นที่ที่เหมาะสม การกำหนดเจ้าหน้าที่ดำเนินการอพยพไว้ให้ชัดเจน การกำหนดเส้นทางอพยพหลักและเส้นทางอพยพรอง รวมทั้งการสำรวจและจัดเตรียมยานพาหนะ น้ำมันเชื้อเพลิง ตลอดจนระบบสื่อสารสำหรับการอพยพ

(๒) การตัดสินใจในการอพยพ เมื่อเกิดหรือคาดว่าจะเกิดสาธารณภัยขึ้นในพื้นที่ใดให้ผู้บัญชาการ รองผู้บัญชาการ ผู้อำนวยการและเจ้าพนักงานซึ่งได้รับมอบหมายมีอำนาจสั่งอพยพผู้ซึ่งอยู่ในพื้นที่นั้นออกไปจากพื้นที่ดังกล่าว

(๓) การแจ้งเตือนภัยเพื่อการอพยพ เมื่อเกิดหรือคาดว่าจะเกิดสาธารณภัยขึ้นในพื้นที่ใดหรือพื้นที่นั้นเป็นอันตรายร้ายแรงต่อประชาชนให้ผู้บัญชาการ รองผู้บัญชาการ ผู้อำนวยการกลาง ผู้อำนวยการกรุงเทพมหานคร ผู้อำนวยการจังหวัด ผู้อำนวยการอำเภอ และผู้อำนวยการท้องถิ่นในฐานะผู้อำนวยการศูนย์ผู้อำนวยการเฉพาะกิจแต่ละระดับประกาศแจ้งเตือนภัยไปยังพื้นที่นั้น เพื่อให้ผู้รับผิดชอบเตรียมพร้อมและแจ้งให้ประชาชนทราบถึงสถานการณ์เป็นระยะๆ เพื่อลดความตื่นตระหนกของประชาชนและเพื่อติดตามสถานการณ์พร้อมทั้งประสานการให้ความช่วยเหลือการอพยพ

(๔) การอพยพเคลื่อนย้ายให้ดำเนินการ ดังนี้

(๔.๑) จัดลำดับความสำคัญของผู้อพยพ โดยแบ่งกลุ่มผู้อพยพที่จำเป็นต้องดูแลเป็นพิเศษในช่วงระหว่างอพยพ เช่น กลุ่มผู้ป่วยทุพพลภาพ คนพิการ คนชรา เด็ก สตรีควรได้รับการพิจารณาให้อพยพไปก่อน กรณีเด็ก บิดาและมารดาควรอพยพไปด้วยกันทั้งครอบครัว และควรอพยพเป็นกลุ่ม

(๔.๒) จัดให้มีสถานที่ปลอดภัยและที่อยู่อาศัยชั่วคราวแก่ผู้ประสบภัย และเจ้าหน้าที่โดยจัดระเบียบพื้นที่อพยพให้เหมาะสม เป็นสัดส่วน

(๔.๓) จัดระเบียบการจราจรชั่วคราวในพื้นที่ที่เกิดภัยพิบัติและพื้นที่ใกล้เคียง รวมทั้งจัดระเบียบการจราจรในพื้นที่รองรับการอพยพ

(๔.๔) ดำเนินการให้ความช่วยเหลือผู้ประสบภัยในการขนย้ายทรัพย์สินในพื้นที่ที่เกิดภัยพิบัติและพื้นที่ใกล้เคียงตามที่ได้รับคำร้องขอ

(๔.๕) การอพยพผู้ประสบภัยและส่วนราชการไปสู่พื้นที่ปลอดภัย ให้มีการจัดทำทะเบียน เพื่อตรวจสอบจำนวนผู้ประสบภัยและผู้ที่ยังติดค้าง

(๔.๖) ให้ความช่วยเหลือผู้ประสบภัย และบริการในการดำรงชีพ และระบบสุขลักษณะตามสมควร

(๔.๗) จัดให้มีการรักษาพยาบาลและบริการการแพทย์ฉุกเฉินในพื้นที่อพยพ

(๔.๘) จัดให้มีระบบการรักษาความสงบเรียบร้อยของพื้นที่รองรับการอพยพโดยกำลังเจ้าหน้าที่

ตำรวจและอาสาสมัครตามความเหมาะสม

(๕) การดูแลความปลอดภัยบ้านเรือนของผู้อพยพ ศูนย์อำนวยความสะดวกกิจจัดเจ้าหน้าที่ประสานงานกับเจ้าหน้าที่ตำรวจในพื้นที่ เพื่อจัดกำลังสายตรวจไปดูแลบ้านเรือนของผู้อพยพเป็นระยะๆ หากกำลังเจ้าหน้าที่ตำรวจไม่เพียงพอให้ประสานขอกำลังสนับสนุนจากหน่วยอาสาสมัครป้องกันภัยฝ่ายพลเรือน (อปพร.) หรือจัดหาอาสาสมัครจากประชาชน แต่หากสถานการณ์ล่อแหลมเสี่ยงต่อการสูญเสียชีวิตห้ามออกปฏิบัติหน้าที่โดยเด็ดขาดจนกว่าสถานการณ์จะบรรเทาความรุนแรงลงและสามารถเข้าไปตรวจในพื้นที่ได้โดยไม่มีความเสี่ยง แล้วรายงานประชาสัมพันธ์ให้ผู้อพยพทราบ เพื่อมิให้ผู้อพยพเกิดความกังวลในความปลอดภัยในทรัพย์สินของตน

(๖) การแจ้งความเคลื่อนไหวของสถานการณ์

(๖.๑) ควรมีการติดตามความเคลื่อนไหวของสถานการณ์การเกิดสาธารณภัยอย่างใกล้ชิดและต่อเนื่องจากทุกสื่อและจากทุกหน่วยงานที่เกี่ยวข้อง แล้วประชาสัมพันธ์ให้ประชาชนทราบถึงสถานการณ์ภัยพิบัติเป็นระยะๆ เพื่อป้องกันการเกิดความสับสนในเหตุการณ์

(๖.๒) กรณีที่มีการยกเลิกสถานการณ์สาธารณภัย ควรมีการยืนยันให้ชัดเจนถึงการยกเลิกสถานการณ์สาธารณภัย พร้อมทั้งแจ้งให้ผู้อพยพเตรียมพร้อมในการอพยพกลับสู่ที่ตั้งต่อไป

(๗) การอพยพกลับเมื่อประชาชนได้รับการแจ้งข่าวว่าสถานการณ์ภัยได้สิ้นสุดลงแล้วให้เตรียมความพร้อมสำหรับการอพยพกลับและรองรับแจ้งจุดอพยพกลับ ผู้นำชุมชนหรือผู้นำกลุ่มอพยพต้องจัดระเบียบและจัดลำดับก่อนหลังของการอพยพอย่างเป็นระบบไปสู่พื้นที่อยู่อาศัยเดิม พร้อมทั้งประสานงานการอพยพกับเจ้าหน้าที่ที่ดำเนินการควบคุมดูแลการอพยพ

(๘) การอพยพส่วนราชการและองค์กรปกครองส่วนท้องถิ่นเป็นการเคลื่อนย้ายหน่วยราชการและองค์กรปกครองส่วนท้องถิ่นมาอยู่ในพื้นที่ปลอดภัย เพื่อให้สามารถให้บริการประชาชนได้ตามปกติโดยให้ศูนย์อำนวยความสะดวกกิจในเขตพื้นที่แบ่งประเภทส่วนราชการที่จะอพยพตามลำดับและความจำเป็นเร่งด่วน พร้อมทั้งกำหนดพื้นที่รองรับการอพยพส่วนราชการและครอบครัวส่วนราชการ และองค์กรปกครองส่วนท้องถิ่นไว้ล่วงหน้า และจัดทำแผนอพยพส่วนราชการโดยกำหนดรายละเอียด ดังนี้

(๘.๑) สำรวจและจัดทำบัญชีส่วนราชการไว้ล่วงหน้า และแยกประเภทความเร่งด่วนในการอพยพโดยเน้นความจำเป็นของประชาชนเป็นลำดับแรก

(๘.๒) กำหนดเขตพื้นที่รองรับการอพยพ ตลอดจนพื้นที่ของแต่ละส่วนราชการให้อยู่ในพื้นที่ที่เหมาะสม

(๘.๓) กำหนดเจ้าหน้าที่ดำเนินการอพยพไว้ล่วงหน้าโดยระบุหน้าที่ความรับผิดชอบไว้ให้ชัดเจน

(๘.๔) กำหนดรายการ จำนวนสิ่งของ พัสดุและเอกสารราชการที่จำเป็นต้องขนย้าย

(๘.๕) สำรวจยานพาหนะและน้ำมันเชื้อเพลิง ตลอดจนระบบการสื่อสารสำหรับการอพยพ

(๘.๖) กำหนดเส้นทางอพยพหลักและเส้นทางอพยพรอง ที่ไม่ขัดขวางต่อการปฏิบัติงานของทหาร

(๘.๗) วางระเบียบปฏิบัติในการรักษาความปลอดภัยและความสงบเรียบร้อยในการอพยพการเข้าไปอยู่ในพื้นที่อพยพ ตลอดจนการอพยพกลับ

(๘.๘) ระหว่างการอพยพให้พิจารณาจัดส่วนราชการ ณ ที่ตั้งเดิมไว้ตามความจำเป็นและที่อพยพเฉพาะส่วน เพื่อให้บริการประชาชนได้

(๘.๙) การอพยพส่วนราชการส่วนกลาง ซึ่งรวมทั้งการอพยพรัฐบาลหรือคณะรัฐมนตรีหรือสถาบันองค์พระมหากษัตริย์ให้เป็นไปตามมติคณะรัฐมนตรี

การรักษาพยาบาลฉุกเฉิน

เมื่อเกิดภัยพิบัติขึ้นอาจมีผู้บาดเจ็บและผู้เสียชีวิต การช่วยเหลือผู้บาดเจ็บจะต้องพิจารณาดังนี้

(๑) จัดชุดปฏิบัติการ ดำเนินการปฐมพยาบาลเบื้องต้นแก่ผู้ประสบภัย และนำส่งต่อไปยังสถานพยาบาลต่างๆ โดยการปฐมพยาบาลและการเคลื่อนย้ายในขณะที่เกิดภัยหรือภายหลังภัยยุติแล้วขึ้นอยู่กับสถานการณ์ในขณะเกิดเหตุ ถ้าภัยมีความรุนแรงอาจเป็นอันตรายต่อผู้บาดเจ็บและผู้ช่วยเหลือการเคลื่อนย้ายออกจากที่เกิดเหตุโดยเร่งด่วนจึงเป็นภารกิจที่จำเป็น ถ้าภัยยุติลงแล้วควรจัดให้มีการปฐมพยาบาลโดยชุดปฏิบัติการพยาบาลหน่วยแพทย์เคลื่อนที่ก่อนการเคลื่อนย้าย

(๒) การลำเลียงผู้บาดเจ็บให้พิจารณาถึง

(๒.๑) ยานพาหนะ เช่น รถพยาบาล แต่บางสถานการณ์อาจจำเป็นต้องใช้รถบรรทุกเรือหรืออากาศยาน เป็นต้น

(๒.๒) เส้นทางคมนาคม จากจุดเกิดเหตุไปยังโรงพยาบาลที่ใกล้ที่สุด

(๒.๓) สถานพยาบาลหรือโรงพยาบาล ซึ่งมีขีดความสามารถในการรักษาต่างกัน

(๒.๔) จำนวนผู้บาดเจ็บ ถ้ามีจำนวนมาก การคัดเลือกนำส่งผู้บาดเจ็บตามขั้นตอนจะลดอัตราการพิการและการเสียชีวิตได้มากกว่าการนำส่งผู้บาดเจ็บโดยไม่ถูกต้องตามหลักวิชา

(๓) สถานพยาบาลหรือโรงพยาบาลให้พิจารณาถึง

(๓.๑) สถานที่ซึ่งแบ่งเป็น โรงพยาบาลส่วนหน้า ส่วนกลาง และส่วนหลัง

(๓.๒) ขีดความสามารถในการรักษาเช่น สถานพยาบาล โรงพยาบาลชุมชนโรงพยาบาลทั่วไป โรงพยาบาลศูนย์ฯ

(๓.๓) จำนวนผู้บาดเจ็บ ถ้ามีจำนวนมากจะต้องแบ่งกระจายไปโรงพยาบาลหลายแห่ง เพื่อความคล่องตัวในการรักษา

(๓.๔) ความรุนแรงของสาธารณภัย ถ้าเหตุการณ์ลุกลามมากขึ้นต้องพิจารณาการอพยพผู้ป่วยที่อยู่ในโรงพยาบาลด้วยการรักษาความสงบเรียบร้อยจัดให้มีระบบการรักษาความสงบเรียบร้อยของพื้นที่ประสบภัยพร้อมทั้งปิดกั้นมิให้ผู้ไม่มีส่วนเกี่ยวข้องเข้าไปในพื้นที่ที่เกิดสาธารณภัย และพื้นที่อันตรายจนกว่าสถานการณ์ภัยสิ้นสุดลง โดยใช้กำลังเจ้าหน้าที่ตำรวจอาสาสมัครตามความเหมาะสมการพิสูจน์เอกลักษณ์บุคคลกรณีเกิดสาธารณภัยขนาดใหญ่หรือสาธารณภัยร้ายแรงอย่างยิ่ง ซึ่งมีผู้เสียชีวิตจากเหตุการณ์เป็นจำนวนมาก การพิสูจน์เอกลักษณ์บุคคลให้เป็นไปตามอำนาจหน้าที่การปฏิบัติของสำนักงานตรวจแห่งชาติ และตามบันทึกข้อตกลงระหว่างหน่วยงานที่เกี่ยวข้องโดยปฏิบัติดังนี้

(๑) จัดตั้งคณะกรรมการพิสูจน์เอกลักษณ์บุคคล และการบริหารจัดการเกี่ยวกับผู้เสียชีวิต กรณีเกิดสาธารณภัยขนาดใหญ่หรือสาธารณภัยร้ายแรง ให้จัดตั้งเป็น ๓ ระดับ คือระดับชาติระดับภาค และระดับจังหวัด

(๒) กำหนดภารกิจของหน่วยงานที่รับผิดชอบ โดยแบ่งแยกหน้าที่ความรับผิดชอบและทำการตกลงกันไว้ให้ชัดเจน

(๓) เตรียมการและตรวจความพร้อมด้านบุคลากร งบประมาณ และเครื่องมือเครื่องใช้รวมทั้งอุปกรณ์ห้องปฏิบัติการทางวิทยาศาสตร์จากหน่วยงานที่เกี่ยวข้อง

(๔) ระดมความร่วมมือแบบบูรณาการการปฏิบัติงานของหน่วยงานที่เกี่ยวข้อง ทั้งภาครัฐภาคเอกชน สถาบันการศึกษาทางการแพทย์และสาธารณสุข องค์กรประชาชน ตลอดจนอาสาสมัครต่างๆ

(๕) สสำรวจและขึ้นทะเบียนผู้เสียชีวิต และแหล่งอุปกรณ์ เครื่องมือเครื่องใช้เฉพาะด้านเพื่อนำมาสนับสนุนภารกิจที่เกิดขึ้นได้ทันที

(๖) การควบคุมดูแลสถานที่เกิดเหตุ

(๖.๑) ให้มีการแต่งตั้งผู้บัญชาการเหตุการณ์เข้าควบคุมสั่งการ โดยมีให้ผู้ที่ไม่มีส่วนเกี่ยวข้องเข้าไปในสถานที่เกิดเหตุซึ่งต้องกำหนดให้มีระบบการจัดทำเครื่องหมายตำแหน่งที่พบศพและออกหมายเลขศพให้เป็นระบบเดียว มิให้เกิดการซ้ำซ้อนหรือสับสน

(๖.๒) ให้มีการกำหนดสถานที่รองรับศพ และการเคลื่อนย้ายศพ หรือนำศพไปตรวจพิสูจน์เอกลักษณ์บุคคลตามระเบียบและกฎหมายที่กำหนดอย่างมีประสิทธิภาพ ซึ่งจะต้องมีการฝึกอบรมบุคลากรที่จะปฏิบัติหน้าที่สนับสนุนการพิสูจน์เอกลักษณ์บุคคลร่วมกับการประเมินความเสียหายและความต้องการเบื้องต้นเมื่อเกิดสาธารณภัยขึ้นในพื้นที่ใดให้ศูนย์อำนวยการเฉพาะกิจแต่ละระดับดำเนินการประเมินความเสียหายเบื้องต้น โดยสรุปความเสียหายและความต้องการเป็นระยะๆ โดยจัดทำบัญชีรายชื่อผู้ประสบภัยและบัญชีทรัพย์สินที่เสียหายไว้เป็นหลักฐาน พร้อมทั้งออกหนังสือรับรองให้ผู้ประสบภัยไว้เป็นหลักฐานในการรับการ สงเคราะห์และฟื้นฟูเพื่อให้หน่วยงานที่รับผิดชอบนำข้อมูลไปดำเนินการต่อไป พร้อมทั้งรายงานให้กองอำนวยการป้องกันและบรรเทาสาธารณภัยทุกระดับทราบ โดยมีหลักการปฏิบัติดังนี้

(๑) การประเมินความเสียหายเบื้องต้น โดยทำการประเมินความเสียหายทุกด้านทั้งผู้ประสบภัย ผู้บาดเจ็บ ผู้เสียชีวิต ผู้สูญหาย บ้านเรือน การเกษตร ประมง ปศุสัตว์ โครงสร้างพื้นฐาน สิ่งสาธารณประโยชน์ต่างๆ และอื่นๆ เพื่อเป็นข้อมูลเบื้องต้นสำหรับการให้ความช่วยเหลือโดยเร่งด่วน

(๒) การประเมินความต้องการเบื้องต้น โดยทำการประเมินความต้องการของผู้ประสบภัยในด้านอาหาร น้ำ ยา เวชภัณฑ์ เครื่องอุปโภคบริโภค ที่พักอาศัย และอื่นๆ เพื่อช่วยเหลือในภาวะฉุกเฉินการรายงานข้อมูลข่าวสารกรณีเกิดสาธารณภัย ให้หน่วยงานหรือบุคคลที่รับผิดชอบในการจัดทำรายงานรายงานตามข้อเท็จจริงที่เกิดขึ้นทั้งด้านสถานการณ์สาธารณภัย ด้านการปฏิบัติการระงับบรรเทาภัย ด้านการให้ความช่วยเหลือ และด้านอื่นๆ ที่จำเป็นโดยคำนึงถึงความถูกต้อง ความชัดเจน รวดเร็ว ตามแนวทางดังนี้

(๑) ผู้นำชุมชนสำรวจความเสียหายและความต้องการเบื้องต้น แล้วรายงานให้ศูนย์อำนวยการเฉพาะกิจในเขตพื้นที่ทราบ พร้อมทั้งสำรวจความเสียหายและความต้องการเบื้องต้น

(๒) ให้ศูนย์อำนวยการเฉพาะกิจในเขตพื้นที่รายงานสถานการณ์ภัยพิบัติต่อกองอำนวยการป้องกันและบรรเทาสาธารณภัยตามลำดับขั้นที่เหนือขึ้นไป

(๓) ให้กองอำนวยการป้องกันและบรรเทาสาธารณภัยในเขตพื้นที่ที่เกิดภัยรายงานสถานการณ์ภัยพิบัติต่อกองอำนวยการป้องกันและบรรเทาสาธารณภัยและกองบัญชาการป้องกันและบรรเทาสาธารณภัยแห่งชาติตามลำดับขั้นที่เหนือขึ้นไป รูปแบบรายงาน ประกอบด้วย

- ประเภทภัย
- วัน/เดือน/ปี/เวลาที่เกิดภัย
- สถานการณ์ภัย
- พื้นที่ประสบภัย
- รายงานความเสียหาย/การให้ความช่วยเหลือ

การรับบริจาค

เมื่อเกิดสาธารณภัยและมีความจำเป็นต้องรับบริจาคจากสาธารณะเพื่อนำไปให้ความช่วยเหลือผู้ประสบภัยของภาครัฐให้ดำเนินการตามแนวทาง ดังนี้

(๑) ส่วนกลาง ให้จัดตั้งศูนย์รับบริจาคเพื่อช่วยเหลือผู้ประสบภัย และดำเนินการดังนี้

(๑.๑) รวบรวมข้อมูลหน่วยงานที่รับบริจาค เช่น ชื่อหน่วยงานที่รับบริจาค สิ่งของหรือเงินที่ได้รับบริจาค สถานที่จัดเก็บสิ่งของที่ได้รับบริจาค

(๑.๒) หน่วยงานที่ได้รับสิ่งของบริจาคหรือเงินบริจาค เป็นผู้ดูแลเก็บรักษาสิ่งของและเงินบริจาคและแจ้งจำนวนให้กรมป้องกันและบรรเทาสาธารณภัยทราบ

(๑.๓) ให้กรมป้องกันและบรรเทาสาธารณภัยและหน่วยงานที่เกี่ยวข้องหารือร่วมกันในการกำหนดระเบียบการเก็บรักษาเงินบริจาค สถานที่เก็บรักษาสิ่งของบริจาค และวิธีการแจกจ่ายเงินและสิ่งของบริจาคเพื่อให้เกิดเอกภาพและเป็นประโยชน์แก่ผู้ประสบภัยอย่างทันเหตุการณ์และเสมอภาค

(๒) ส่วนภูมิภาค ให้จังหวัดเป็นศูนย์กลางในการรับสิ่งของและเงินบริจาค เก็บรักษา และแจกจ่ายสิ่งของและเงินบริจาค โดยจัดตั้งศูนย์รับบริจาคและประสานกับหน่วยงานที่เกี่ยวข้องในการกำหนดสถานที่เก็บรักษาสิ่งของบริจาค และวิธีการแจกจ่ายสิ่งของและเงินบริจาค

(๓) หน่วยงานที่จะนำสิ่งของไปบริจาค ให้ประสานงานกับกรมป้องกันและบรรเทาสาธารณภัยและจังหวัดแล้วแต่กรณี ด้วยระบบสื่อสารและ/หรือหนังสือเพื่อกำหนดพื้นที่สำหรับการจัดเก็บและแจกจ่ายสิ่งของบริจาคให้แก่ผู้ประสบภัยการประสานการปฏิบัติกับองค์การสาธารณกุศล

(๑) ให้องค์การสาธารณกุศลจัดเจ้าหน้าที่ประสานงานกับศูนย์อำนวยการเฉพาะกิจแต่ละระดับ ตลอด ๒๔ ชั่วโมง พร้อมอุปกรณ์และกำลังคนที่สามารถปฏิบัติภารกิจได้

(๒) กรณีที่ได้รับการประสานจากหน่วยงานที่รับผิดชอบ เช่น สำนักงานป้องกันและบรรเทาสาธารณภัย จังหวัด เทศบาล องค์การบริหารส่วนตำบล ให้องค์การสาธารณกุศลจัดชุดเคลื่อนที่เร็วออกไปยังที่เกิดเหตุและให้รายงานตัวที่ศูนย์อำนวยการเฉพาะกิจหรือผู้บัญชาการเหตุการณ์เพื่อรับมอบภารกิจในการปฏิบัติการ

(๓) เมื่อเกิดสาธารณภัย ถ้าเจ้าหน้าที่ขององค์การสาธารณกุศลไปถึงพื้นที่ประสบภัยก่อน ให้กันเขตพื้นที่อันตรายและกันไม่ให้ผู้ที่ไม่เกี่ยวข้องเข้าไปยังพื้นที่อันตราย พร้อมทั้งแจ้งหน่วยงานหรือเจ้าหน้าที่ผู้รับผิดชอบโดยทันทีเพื่อดำเนินการควบคุมสถานการณ์ภัยพิบัติครั้งนี้ให้รายงานสถานการณ์ภัยพิบัติไปยังศูนย์อำนวยการเฉพาะกิจ และแจ้งให้หน่วยงานที่เกี่ยวข้องสนับสนุนการจัดการภัยพิบัติและประชาสัมพันธ์ข่าวสารสถานการณ์ภัยพิบัติให้ประชาชนได้รับทราบอย่างต่อเนื่องการประสานความช่วยเหลือจากต่างประเทศกรณีจำเป็นต้องได้รับความช่วยเหลือจากต่างประเทศ ทั้งทางด้านวิชาการ ด้านเทคนิคและด้านงบประมาณ ให้ศูนย์อำนวยการเฉพาะกิจประสานไปยังกรมป้องกันและบรรเทาสาธารณภัยเพื่อแจ้งให้กระทรวงการต่างประเทศซึ่งเป็นหน่วยงานหลักในการประสานความช่วยเหลือจากต่างประเทศพิจารณาดำเนินการตามแนวทางที่กำหนดไว้การขอใช้เงินทศรองราชการเพื่อช่วยเหลือผู้ประสบภัยพิบัติกรณีฉุกเฉินเมื่อเกิดภัยพิบัติขึ้นในพื้นที่ใดและมีความเสียหายเกิดขึ้นแก่ชีวิตและทรัพย์สินของประชาชน ภาครัฐจะต้องเร่งให้ความช่วยเหลือผู้ประสบภัยเพื่อบรรเทาความเดือดร้อน รัฐบาลเห็นความจำเป็นในการให้ความช่วยเหลือผู้ประสบภัยโดยเร่งด่วน จึงได้กำหนดให้มีระเบียบกระทรวงการคลัง ว่าด้วยเงินทศรองราชการเพื่อ

ช่วยเหลือผู้ประสบภัยพิบัติกรณีฉุกเฉิน พ.ศ.๒๕๕๖ และที่แก้ไขเพิ่มเติม เพื่อวางหลักเกณฑ์สำหรับส่วนราชการที่มีหน้าที่ช่วยเหลือผู้ประสบภัยในกรณีฉุกเฉินให้สามารถดำเนินการได้อย่างเหมาะสมและรวดเร็ว โดยได้กำหนดวงเงินทรองราชการของส่วนราชการที่เกี่ยวข้องสำหรับให้ความช่วยเหลือผู้ประสบภัยเป็นการด่วนในระหว่างที่ยังไม่ได้รับเงินงบประมาณรายจ่าย ดังนี้

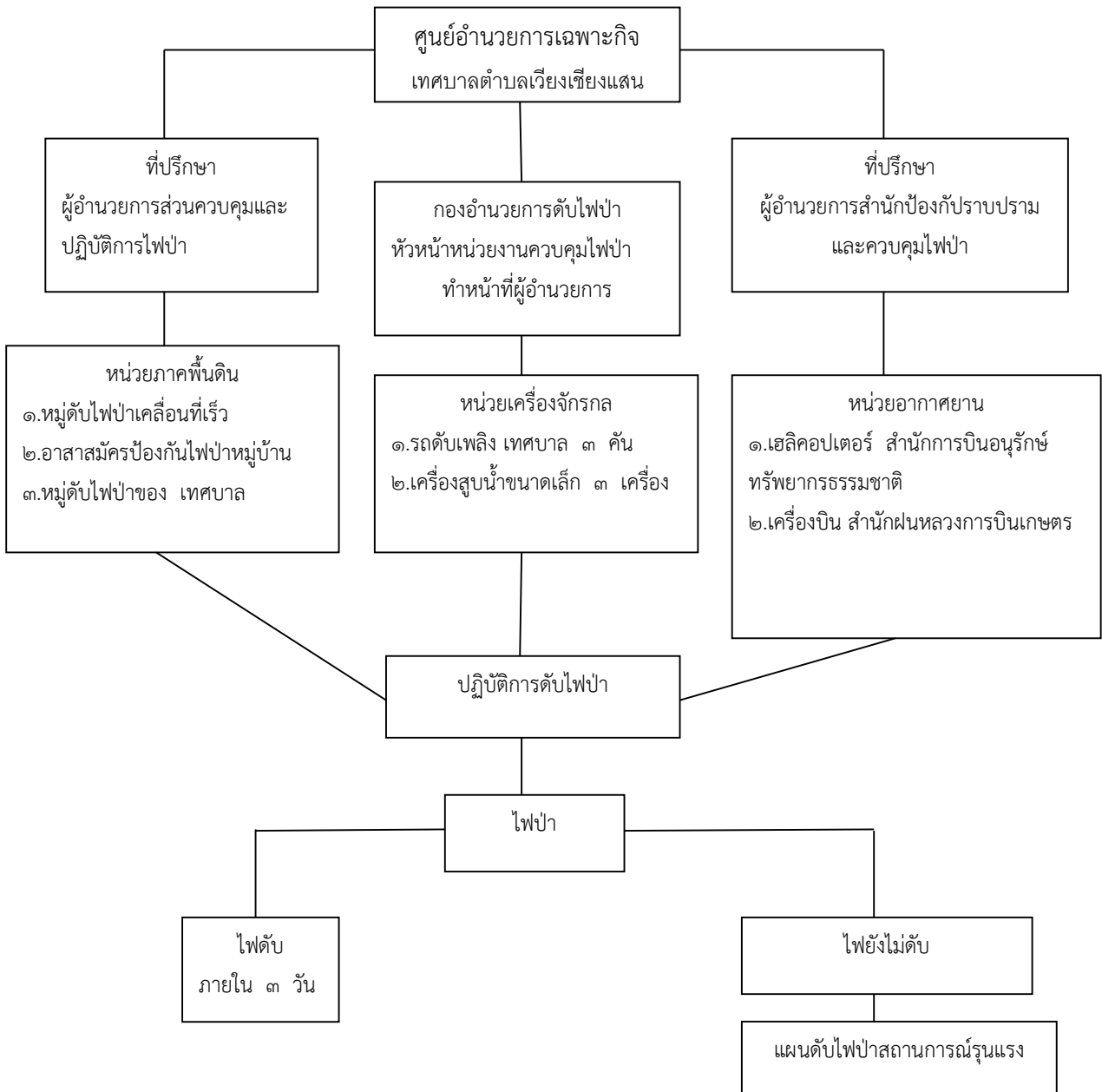
- (๑) สำนักเลขาธิการนายกรัฐมนตรี ๑๐๐,๐๐๐,๐๐๐ บาท
- (๒) สำนักงานปลัดกระทรวงกลาโหม ๕๐,๐๐๐,๐๐๐ บาท
- (๓) สำนักงานปลัดกระทรวงมหาดไทย ๕๐,๐๐๐,๐๐๐ บาท
- (๔) สำนักงานปลัดกระทรวงเกษตรและสหกรณ์ ๕๐,๐๐๐,๐๐๐ บาท
- (๕) สำนักงานปลัดกระทรวงสาธารณสุข ๑๐,๐๐๐,๐๐๐ บาท
- (๖) สำนักงานปลัดกระทรวงการพัฒนาสังคมและความมั่นคงของมนุษย์ ๑๐,๐๐๐,๐๐๐ บาท
- (๗) กรมป้องกันและบรรเทาสาธารณภัย ๕๐,๐๐๐,๐๐๐ บาท
- (๘) สำนักงานป้องกันและบรรเทาสาธารณภัย จังหวัดแต่ละ ๕๐,๐๐๐,๐๐๐ บาท

โดยกองอำนวยการป้องกันและบรรเทาสาธารณภัยในเขตพื้นที่ จะต้องดำเนินการขอใช้วงเงินทรองราชการดังกล่าวให้ถูกต้องตามวิธีการและหลักเกณฑ์ตามที่กำหนดไว้ในระเบียบกระทรวงการคลังดังกล่าวผู้อำนวยการจังหวัด

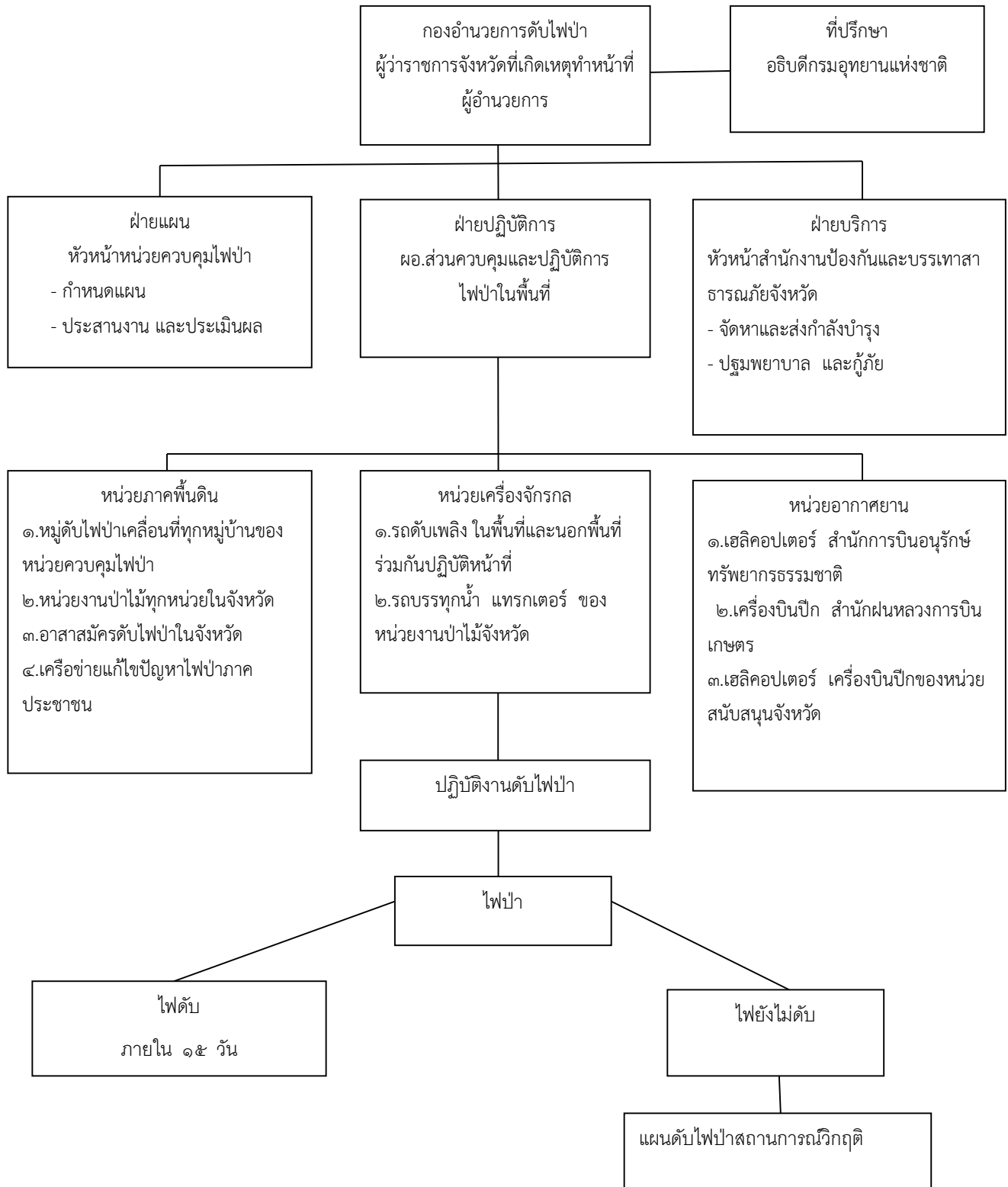
โครงสร้างศูนย์อำนวยการเฉพาะกิจ ตามแผนภูมิที่ ๑.

ทั้งนี้การจัดตั้งศูนย์อำนวยการเฉพาะกิจสามารถปรับรูปแบบของโครงสร้างและหน้าที่ฝ่ายและงานต่างๆ ได้ตามสภาพพื้นที่และสถานการณ์สาธารณภัย

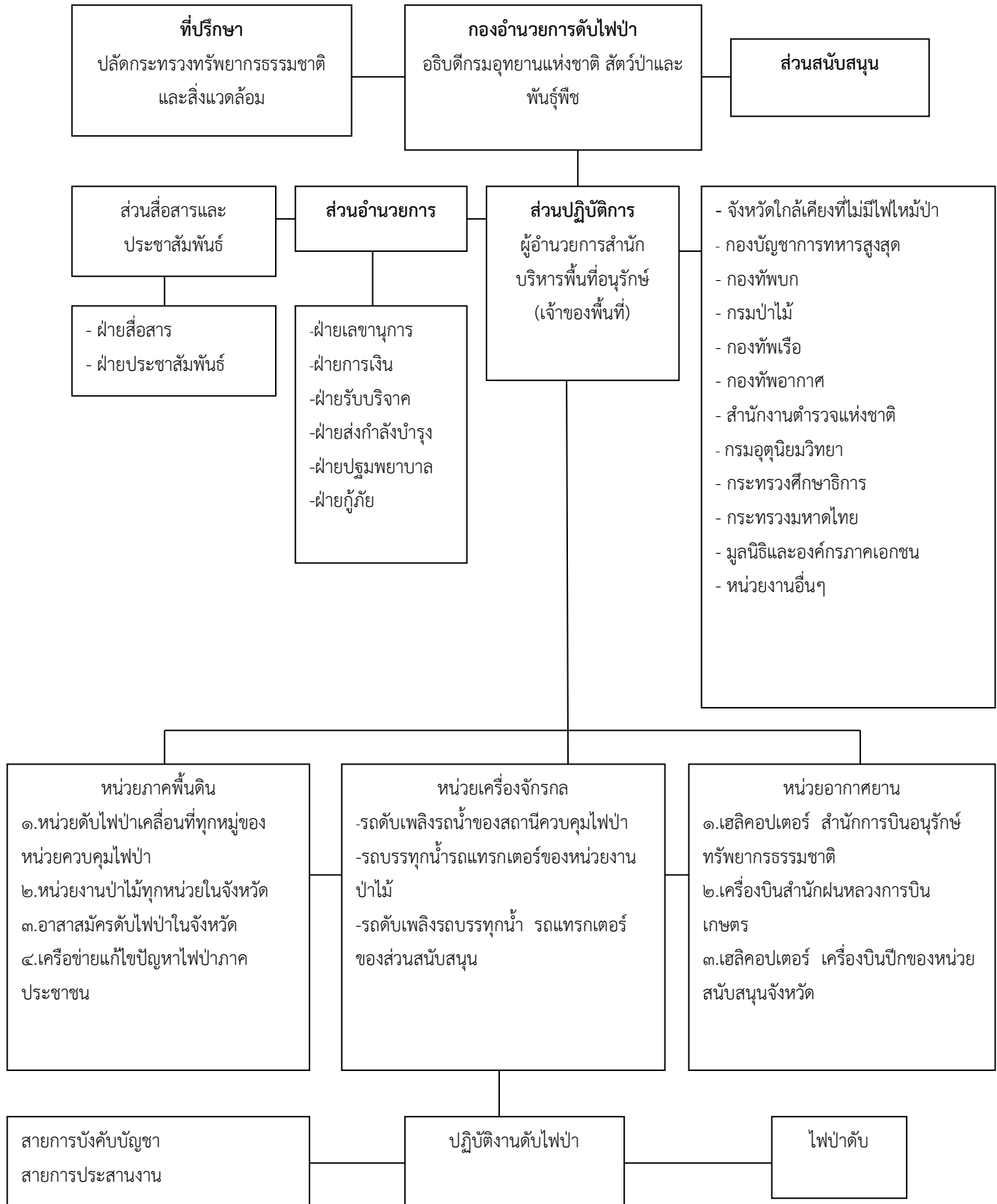
โครงสร้าง แผนที่ ๑
แผนระดมพลดับไฟป่าที่ ๑ สถานการณ์ปกติ



โครงสร้าง แผนที่ ๒
แผนระดมพลดับไฟฟ้าที่ ๒ สถานการณ์รุนแรง



โครงสร้าง แผนที่ ๓
แผนระดมพลดับไฟป่าที่ ๑ สถานการณ์วิกฤติ



ฝ่ายรับบริจาค

- งานตั้งศูนย์รับ

บริจาค

- งานจัดสรรเงินและ

สิ่งของบริจาค

- งานจัดทำบัญชี

รับ-จ่ายสิ่งของ

บริจาค

ฯลฯ

ฝ่ายฟื้นฟูบูรณะ

- งานประเมินความเสียหายและความต้องการ

- งานสงเคราะห์ผู้ประสบภัย

- งานจัดหาปัจจัยสี่ที่จำเป็น

- งานซ่อมแซมระบบสาธารณูปโภค

และเส้นทางคมนาคม

- งานรื้อถอนซากปรักหักพัง

ทำความสะอาด

- งานฟื้นฟูบูรณะพื้นที่ประสบภัย

ฯลฯ

ฝ่ายรักษาความสงบเรียบร้อย

- งานป้องกันก่อกวน

โจรกรรม

- งานรักษาความ

ปลอดภัย

- งานการจราจร

ฯลฯ

ฝ่ายอื่นๆ

ตามความ

เหมาะสม

ฝ่ายสื่อสาร

- วางระบบสื่อสาร

- วางระบบสารสนเทศ

ฯลฯ

คณะที่ปรึกษา

ผู้เชี่ยวชาญ ผู้ทรงคุณวุฒิ

ผู้แทนสถาบันการศึกษาในพื้นที่ ฯลฯ

ฝ่ายอำนวยการ

-งานธุรการ

-งานข่าวกรอง วิเคราะห์

ข้อมูลสารสนเทศและรายงาน

-งานจัดก ลังสนับสนุน

-งานศูนย์สั่งการ

-งานประสานการตรวจเยี่ยม

-งานรับเรื่องราวร้องทุกข์

-งานประสานการช่วยเหลือ

-งานการเงินและบัญชี

ฯลฯ

ฝ่ายป้องกันและปฏิบัติการ

- งานปฏิบัติการค้นหาและ

กู้ภัย

- งานอพยพผู้ประสบภัย

- งานรักษาพยาบาลและ

การแพทย์ฉุกเฉิน

- งานบริหารจัดการผู้เสียชีวิต

- งานส่งก ลังบ รุง

ฯลฯ

ศูนย์ปฏิบัติการส่วน

หน้า

ส่วนสนับสนุน

- จว.ใกล้เคียง

- มุขนิธิและองค์กร

เอกชน

- ศูนย์ ปภ.เขต ๑ - ๑๘

- หน่วยงานอื่น

ฝ่ายแจ้งเตือนภัย

-งานติดตามและประเมิน

สถานการณ์

-งานเฝ้าระวังและ

แจ้งเตือนภัย

-งานประสานการพยากรณ์

อากาศและอุทกศาสตร์

-งานระบบการสื่อสาร

ฯลฯ

ฝ่ายประชาสัมพันธ์

- งานประชาสัมพันธ์

- งานตอบโต้การข่าว

ฯลฯ

ศูนย์อำนวยการเฉพาะกิจ-๑๒-

(๒) ศูนย์ปฏิบัติการส่วนหน้า

การปฏิบัติงานระงับ บรรเทา และช่วยเหลือผู้ประสบภัยในเหตุการณ์วิกฤต จ าเป็น

