

แผนปฏิบัติการป้องกันและลดอุบัติเหตุทางถนน

เทศบาลตำบลเวียงเชียงแสน

อ้างถึง

พระราชบัญญัติป้องกันและบรรเทาสาธารณภัย พ.ศ.๒๕๕๐

๑.สภาพทั่วไปของ เทศบาลตำบลเวียงเชียงแสน

๑.๑ ที่ตั้งและอาณาเขต

สำนักงานเทศบาลตำบลเวียงเชียงแสน ตั้งอยู่ที่บ้านเวียงใต้ เลขที่ ๘๘๘ หมู่ที่ ๓ อำเภอเชียงแสน จังหวัดเชียงราย มีพื้นที่ประมาณ ๒.๒๖ ตารางกิโลเมตร หรือประมาณ ๑,๕๐๐ ไร่ มีอาณาเขตติดต่อกับพื้นที่ต่างๆ ดังนี้

ทิศเหนือ	ติดต่อกับจรดกำแพงเมืองเก่าและบ้านห้วยเกียง หมู่ที่ ๘ และติดกับเทศบาลตำบลเวียง
ทิศใต้	ติดต่อกับกำแพงเมืองเก่าและบ้านป่าสักทางเวียง หมู่ที่ ๙
ทิศตะวันออก	ติดต่อกับแม่น้ำโขง ประเทศสาธารณรัฐประชาธิปไตยประชาชนลาว
ทิศตะวันตก	ติดต่อกับกำแพงเมืองเก่าและติดกับเทศบาลตำบลเวียง

๑.๒ เขตการปกครอง

เทศบาลตำบลเวียงเชียงแสน แบ่งเขตการปกครองออกเป็น ๑ ตำบลได้แก่ ตำบลเวียงเชียงแสน จำนวน ๒ หมู่บ้าน ได้แก่ ๑.บ้านเวียงเหนือ หมู่ที่ ๒ และ ๒.บ้านเวียงใต้ หมู่ที่ ๓ อำเภอเชียงแสน จังหวัดเชียงราย รหัสไปรษณีย์ ๕๗๑๕๐

๑.๓ ประชากร ศาสนา

เทศบาลตำบลเวียงเชียงแสนมีจำนวนประชากรทั้งสิ้น ๖,๕๐๔ คน

จำแนกเป็น เพศชาย ๓,๐๔๙ คน

เพศหญิง ๓,๔๕๕ คน

จำนวนครัวเรือน ๓,๓๓๔ ครัวเรือน

จำนวนประชากรแฝง ประมาณ.....-.....คน

ส่วนใหญ่นับถือศาสนา พุทธ ร้อยละ ๙๐%

ข้อมูล ณ วันที่ ๕ เดือน เมษายน พ.ศ. ๒๕๖๔

(ที่มา : ข้อมูลทะเบียนราษฎร์ของเทศบาลตำบลเวียงเชียงแสน)

๑.๔ การประกอบอาชีพ

ประชากรส่วนใหญ่ของ เทศบาลตำบลเวียงเชียงแสน ประมาณร้อยละ ๗๐ ประกอบอาชีพค้าขาย รองลงมาได้แก่ ด้านการเกษตร ประมาณร้อยละ๑๕ ด้านราชการ รัฐวิสาหกิจ บริษัทเอกชนและทำงานในด้านอุตสาหกรรมและเดินทางไปทำงานต่างประเทศ ประมาณร้อยละ ๑๐ อื่นๆประมาณร้อยละ ๕ ทั้งนี้เนื่องจากสภาพภูมิศาสตร์เป็นชุมชนเมืองที่เหมาะสมกับการประกอบธุรกิจ ค้าขายระหว่างประเทศตามแนวชายแดน เฉลี่ยรายได้ประชากรต่อหัวต่อปี/ ประมาณ ๓๐,๐๐๐ บาท

ที่มา : ทะเบียนราษฎรอำเภอเชียงแสน วันที่ ๕ เมษายน ๒๕๖๔

๑.๕ เส้นทางคมนาคม (การขนส่งทางรถยนต์ ทางบก ทางน้ำ ทางอากาศ)

เทศบาลตำบลเวียงเชียงแสน มีเส้นทางคมนาคมที่สำคัญสามารถเดินทางติดต่อกันระหว่างเทศบาลตำบลเวียง อต.ป่าสัก อำเภอแม่จัน อำเภอแม่สาย และอำเภอต่างๆ ได้อย่างรวดเร็ว โดยสามารถเดินทางได้ทางรถยนต์ บนถนนทางหลวงสายแม่จัน – เชียงแสน และทางเรือ ผ่านเส้นทางแม่น้ำโขง

๑.๖ แหล่งแม่น้ำลำคลอง

เทศบาลตำบลเวียงเชียงแสนมีลักษณะภูมิประเทศโดยทั่วไปเป็นพื้นที่ราบมีแม่น้ำสำคัญไหลผ่าน ได้แก่ แม่น้ำโขง

๒. ความเป็นมา

ศูนย์อำนวยการความปลอดภัยทางถนนเป็นองค์กรหลักของรัฐบาลในการบูรณาการการป้องกัน และลดอุบัติเหตุทางถนนช่วงเทศกาลสำคัญต่างๆอย่างต่อเนื่องโดยเทศบาลตำบลเวียงเชียงแสนได้รณรงค์และดำเนินการป้องกันและลดอุบัติเหตุทางถนน ภายใต้ยุทธศาสตร์หลัก ๕ ด้าน ประกอบด้วย

- ๑.ด้านการบังคับใช้กฎหมาย
- ๒.ด้านวิศวกรรม
- ๓.ด้านการให้ความรู้การประชาสัมพันธ์และการมีส่วนร่วม
- ๔.ด้านการบริการการแพทย์ฉุกเฉิน
- ๕.ด้านการประเมินผลระบบสารสนเทศ

เพื่อเป็นกรอบแนวทางการปฏิบัติงานในการลดสถิติอุบัติเหตุทางถนนตลอดจนการลดผู้เสียชีวิตและบาดเจ็บในช่วงเทศกาลสำคัญต่างๆตามแผนแม่บทความปลอดภัยทางถนนซึ่งมีเป้าหมายเพื่อลดอัตราการเสียชีวิตของการเกิดอุบัติเหตุทางถนนให้สอดคล้องกับมาตรฐานสากลโดยมุ่งเน้นลดปัจจัยเสี่ยงทั้งจาก คน รถ ถนนและสิ่งแวดล้อมควบคู่กับการสร้างจิตสำนึกด้านความปลอดภัยทางถนนให้แก่ผู้ใช้รถใช้ถนน และส่งเสริมสนับสนุนให้องค์กรปกครองส่วนท้องถิ่นเข้ามามีบทบาทในการดำเนินการป้องกันและลดอุบัติเหตุ ทางถนนมากขึ้นตามพระราชบัญญัติป้องกันและบรรเทาสาธารณภัย.ศ.๒๕๕๐ ตามมาตรา ๒๐,๒๑ และ๒๔ ซึ่งกำหนดให้เป็นหน้าที่ขององค์กรปกครองส่วนท้องถิ่นในการดำเนินการป้องกันและบรรเทาสาธารณภัยภายในเขตพื้นที่

๓. สภาพปัญหา

๓.๑ เนื่องจากในช่วงเทศกาลจะมีวันหยุดราชการติดต่อกันหลายวันเทศบาลตำบลเวียงเชียงแสน มีทาง หลวงแผ่นดินสายหลัก คือ ถนนทางหลวงแผ่นดิน แม่จัน – เชียงแสน หมายเลข ๑๐๑๖ ซึ่งเป็นเส้นทางหลักที่ประชาชนใช้สัญจรผ่าน และเป็นช่วงเวลาที่ประชาชนจำนวนมากใช้รถใช้ถนนในการเดินทางกลับภูมิลำเนาเดินทางไปท่องเที่ยว ตามสถานที่ต่างๆรวมทั้งการจัดเลี้ยงสังสรรค์เป็นผลให้ปริมาณการใช้รถใช้ถนนบนทางหลวงสายต่างๆมีเป็นจำนวนมากทำให้มีความเสี่ยงต่อการเกิดอุบัติเหตุทางถนนสูงกว่าช่วงปกติ

๓.๒ เกิดจากพฤติกรรมของผู้ขับขี่เป็นหลักได้แก่ เมาแล้วขับขี่ โทรศัพท์ขณะขับขี่ ตัดหน้ากระชั้นชิด ขับรถย้อนศรขับรถฝ่าไฟสัญญาณจราจรขับรถเร็วเกินกว่าที่กฎหมายกำหนดและฝ่าฝืนกฎจราจรทำให้มีความเสี่ยงต่อการเกิดอุบัติเหตุทางถนนสูงมากที่สุด

๓.๓ เกิดจากอุปกรณ์ของรถแต่ละชนิดไม่พร้อมที่จะวิ่งบนท้องถนนได้คือ ไฟหน้ารถไม่ติดหรือติด แต่ไม่ครบ สัญญาณไฟเลี้ยวไม่ติดหรือติดแต่ไม่ครบ สัญญาณไฟเบรกไม่ติดหรือติดแต่ไม่ครบ ใช้ไฟหน้าสว่าง เกินกว่าที่กฎหมายกำหนดทำสิ่งเหล่านี้ให้ทัศนวิสัยของผู้ที่ร่วมใช้รถใช้ถนนรายอื่นๆได้รับผลกระทบ ทางกรมมองไม่ชัดเจน และการตัดสินใจผิดพลาดซึ่งมีความเสี่ยงต่อการเกิดอุบัติเหตุทางถนนสูง

๓.๔ เกิดจากถนนกับสัญลักษณ์การจราจรได้แก่ ถนนที่ชำรุดและไม่มีการซ่อมแซมให้อยู่ในสภาพดีป้ายจราจรที่ไม่ได้ติดตั้งแจ้งเตือนในจุดที่อันตรายและค้ำชนสัญญาณไฟจราจรที่ชำรุดไม่ครบสมบูรณ์และ ไฟส่องสว่างบนท้องถนนตามจุดอันตรายและค้ำชนสิ่งเหล่านี้ทำให้ทัศนวิสัยของผู้ที่ใช้รถใช้ถนนได้รับผลกระทบ ซึ่งมีความเสี่ยงต่อการเกิดอุบัติเหตุทางถนนสูงมากขึ้น

๓.๕ เกิดจากภัยทางธรรมชาติและมีมือมนุษย์ได้แก่ช่วงฤดูฝนมีฝนตกทำให้ถนนที่ใช้สัญจรลื่นและทัศนวิสัยการมองไม่ชัดเจนเกิดลมพายุทำให้ต้นไม้ล้มกะทันหันพาดผ่านถนน เกิดหมอกในช่วงฤดูหนาวทำให้ทัศนวิสัยการมองไม่ชัดเจนเกิดหมอกควันจากมนุษย์จุดไฟเผาป่า เผาหญ้าต่อซังข้าวเป็นต้นเผาเข้า มาปกคลุมบนท้องถนนที่รถใช้สัญจรสิ่งเหล่านี้ทำให้ทัศนวิสัยของผู้ขับขี่รถอยู่บนถนนได้รับผลกระทบ ซึ่งมีความเสี่ยงต่อการเกิดอุบัติเหตุทางถนนสูงมาก

๔.วัตถุประสงค์

๔.๑ เพื่อให้การป้องกันและลดอุบัติเหตุทางถนนในช่วงเทศกาลมีเป้าหมายและแนวทางการดำเนินการที่สามารถลดปัจจัยเสี่ยงที่เป็นสาเหตุสำคัญของการเกิดอุบัติเหตุทางถนนได้อย่างมีประสิทธิภาพ

๔.๒ สามารถบูรณาการแผนงาน/โครงการ/กิจกรรมเพื่อบรรลุเป้าหมายร่วมกันในการป้องกันและลดอุบัติเหตุทางถนนในช่วงเทศกาล

๔.๓ สามารถนำแผนปฏิบัติการป้องกันและลดอุบัติเหตุทางถนนในช่วงเทศกาลไปใช้ดำเนินการได้อย่างเป็นรูปธรรมที่ยั่งยืนตลอดไป

๔.๔ เพื่อเป็นแนวทางในการติดตามและประเมินผลการปฏิบัติงานของศูนย์ปฏิบัติการความปลอดภัยทางถนนเทศบาลตำบลโพธิ์ทองในช่วงเทศกาลตลอดจนการสรุปบทเรียนเพื่อนำไปใช้ในการ พัฒนาการปฏิบัติงานในวงรอบต่อไป

๕.ปัจจัยเสี่ยง

๑) ปัจจัยด้านคน

- ความสามารถในการขับขี่ยานพาหนะลดลงจากการดื่มของมึนเมาหรือการใช้สารเสพติด
- สภาพร่างกายไม่พร้อมในการควบคุมรถเนื่องจากความอ่อนเพลียจากการขับขี่รถเป็น เวลานาน
- ผู้ขับขี่และผู้โดยสารยานพาหนะมีพฤติกรรมเสี่ยงในการใช้รถใช้ถนน
- ความประมาทเลินเล่อของผู้ขับขี่ยานพาหนะและผู้ใช้เส้นทาง

๒) ปัจจัยด้านยานพาหนะ

- ขาดความพร้อมด้านอุปกรณ์พื้นฐานในรถยนต์
- การปรับแต่งสภาพยานพาหนะคือยานพาหนะที่มีการดัดแปลงและใช้งานผิดประเภท ส่งผลต่อประสิทธิภาพและมาตรฐานความปลอดภัยของยานพาหนะ
- การบรรทุกที่ไม่ปลอดภัยเช่นบรรทุกน้ำหนักเกินกำหนดหรือบรรทุกคนโดยสารท้ายกระบะ

๓) ปัจจัยด้านถนน

- สภาพพื้นผิวถนนขรุขระ เป็นหลุมเป็นบ่อการจราจรที่หนาแน่นช่วงเช้า
- อุปกรณ์ควบคุมการจราจรชำรุดลักษณะทางกายภาพไม่สมบูรณ์

๔) ปัจจัยด้านสิ่งแวดล้อมที่เกี่ยวข้องกับการเกิดอุบัติเหตุ

- ไฟฟ้าส่องสว่างชำรุดหรือไม่เพียงพอ
- สภาพภูมิอากาศทำให้ทัศนวิสัยในการขับขี่ไม่ดี

๖. แนวคิด

จากสภาพปัญหาและปัจจัยเสี่ยงดังกล่าวเทศบาลตำบลเวียงเชียงแสน จึงได้จัดตั้งศูนย์ปฏิบัติการร่วมป้องกันและลดอุบัติเหตุทางถนนช่วงเทศกาลขึ้น เพื่อให้ประชาชนได้รับความสะดวก มีความปลอดภัย ทั้งชีวิตและทรัพย์สินในการเดินทางและมีจิตสำนึกด้านความปลอดภัยในการใช้รถใช้ถนนรวมทั้งสามารถ ช่วยเหลือผู้ประสบอุบัติเหตุได้อย่างรวดเร็วมีประสิทธิภาพ และได้กำหนดแผนปฏิบัติการร่วมป้องกันและ ลดอุบัติเหตุทางถนนช่วงเทศกาลเพื่อบูรณาการหน่วยงานที่เกี่ยวข้องทุกภาคส่วนส่งเสริมสนับสนุนให้ เทศบาลตำบลเวียงเชียงแสน ท้องเข้ามีบทบาทมากขึ้น ตามพระราชบัญญัติป้องกันและบรรเทาสาธารณภัย พ.ศ.๒๕๕๐ ซึ่งกำหนดให้เป็นหน้าที่ขององค์กรปกครองส่วนท้องถิ่นในการดำเนินการป้องกันและบรรเทาสา ธารณภัยในเขตพื้นที่

๗.คำจำกัดความ

อุบัติเหตุทางถนนในช่วงเทศกาล หมายถึง ลดอุบัติเหตุจากการจราจรทางถนนในช่วงเดือน มกราคม และ เดือนเมษายน ซึ่งส่งผลให้มีผู้เสียชีวิตและ/หรือบาดเจ็บนอนพักรักษาตัวในโรงพยาบาล

๘. ภารกิจ

ศูนย์ปฏิบัติการร่วมป้องกันและลดอุบัติเหตุทางถนนช่วงเทศกาลสำคัญต่างๆเช่น เทศกาลปีใหม่ และสงกรานต์ เทศบาลตำบลเวียงเชียงแสน มีหน้าที่อำนวยความสะดวก ควบคุม กำกับ ดูแล ประสานงานตรวจติดตาม และสนับสนุนการปฏิบัติงานร่วมในการป้องกัน และช่วยเหลือผู้ประสบอุบัติเหตุในพื้นที่และสนับสนุนการปฏิบัติงานของหน่วยงานใกล้เคียงเมื่อได้รับการ ประสานขอรับการสนับสนุน

๙.สถิติ/เป้าหมายการดำเนินการ

๑.รณรงคระยะ๗ วัน ให้สามารถลดจำนวนครั้งของการเกิดอุบัติเหตุจำนวนผู้เสียชีวิตและ ผู้บาดเจ็บ (admit) ในช่วงเทศกาล

๒.สถิติการเกิดอุบัติเหตุและเสียชีวิตในช่วงเทศกาลปีใหม่ ปี ๒๕๖๒ จำนวน ๑๐ ครั้ง มีผู้ได้รับบาดเจ็บเล็กน้อย ไม่มีผู้เสียชีวิต

๓.สถิติการเกิดอุบัติเหตุและเสียชีวิตในช่วงเทศกาลสงกรานต์ ปี ๒๕๖๓ จำนวน ๐ ครั้ง

๔.สถิติการเกิดอุบัติเหตุและเสียชีวิตในช่วงเทศกาลปีใหม่-กาลสงกรานต์ ปี ๒๕๖๔ จำนวน ๐ ครั้ง

๑๐. ภัยจากอุบัติเหตุจราจรทางถนน (ทั้งปี)

ตารางที่ ๑-๕ : สถิติการเกิดภัยจากการคมนาคมของ เทศบาลตำบลเวียงเชียงแสน

พ.ศ.	จำนวนครั้งที่เกิดเหตุ (ครั้ง)	สถานที่เกิดเหตุ	ผลกระทบความเสียหาย		มูลค่าความเสียหาย (ล้านบาท)
			จำนวนผู้เสียชีวิต (คน)	จำนวนผู้บาดเจ็บ (คน)	
๒๕๕๙	-	-	-	-	-
๒๕๖๐	-	-	-	-	-
๒๕๖๑	-	-	-	-	-
๒๕๖๒	๑๐	บริเวณตามแยกไฟแดงต่างๆ	-	๒๐	-
๒๕๖๓	-	-	-	-	-
๒๕๖๔	-	-	-	-	-
รวม	๑๐	-	-	๒๐	-

๑๐.แผนการดำเนินงาน

ในช่วงดำเนินการรณรงค์ในช่วงเทศกาลให้หน่วยงานที่เกี่ยวข้องดำเนินการตามแผนงานดังนี้

แผนงานที่ ๑ การจัดตั้งศูนย์ปฏิบัติการร่วมป้องกันและลดอุบัติเหตุทางถนนช่วงเทศกาล ระดับอำเภอ เพื่อกำหนดนโยบายแผนงาน อำนวยการ ควบคุมกำกับดูแลประสาน ตรวจสอบติดตามและ ปฏิบัติงานตามภารกิจตลอดจนการแก้ไขปัญหาที่เกิดขึ้นในช่วงเทศกาลสำคัญ

ทั้งนี้โดยใช้งบประมาณตามเทศบัญญัติเทศบาลตำบลตำบลเวียงเชียงแสน ในการดำเนินงาน

แผนงานที่ ๒ การตั้งจุดตรวจร่วม/ด่านตรวจร่วม บนเส้นทางสายหลักสายรอง และถนนในเขตชุมชนหมู่บ้านโดยผู้อำนวยการศูนย์อำนวยการความปลอดภัยทางถนนเทศบาลตำบลเวียงเชียงแสน ร่วมกับ อำเภอ ตำรวจ ทหาร มูลนิธิอาสาสมัครและภาคประชาชนในการดำเนินการตั้งจุด/ด่านตรวจร่วมทั่วประเทศ ปฏิบัติงานตลอด ๒๔ ชั่วโมง โดยให้มีเจ้าหน้าที่ตำรวจประจำจุด/ด่านตรวจร่วมอย่างน้อย ๕ นาย

ทั้งนี้โดยใช้งบประมาณเทศบาลตำบลเวียงเชียงแสนในการดำเนินงาน

แผนงานที่ ๓ การตั้งจุดตรวจ/จุดสกัดประจำชุมชนหมู่บ้าน โดยเทศบาลตำบลเวียงเชียงแสน เป็นหน่วยงานหลักร่วมกับหัวหน้าชุมชนหมู่บ้านภาคประชาชน ทำการตั้งจุดตรวจจุดสกัดภายในและระหว่าง หมู่บ้าน/ชุมชนเพื่อเป็นการป้องกันและลดอุบัติเหตุทางถนนในระดับพื้นที่เบื้องต้นโดยให้เน้นหนักในการควบคุมผู้ที่มีปัจจัยเสี่ยงต่อการที่จะก่อให้เกิดอุบัติเหตุทั้งนี้โดยใช้งบประมาณของเทศบาลตำบลเวียงเชียงแสน และใช้บุคลากรผู้ปฏิบัติงานภายในชุมชนหมู่บ้านเช่นข้าราชการพนักงานของเทศบาลตำบลเวียงเชียงแสน ผู้นำชุมชนและอาสาสมัครที่เป็นประชาชนในท้องถิ่น

ทั้งนี้โดยใช้งบประมาณปกติของเทศบาลตำบลเวียงเชียงแสนในการดำเนินงาน

แผนงานที่ ๔ การจัดตั้งหน่วยสนับสนุนและบริการประชาชนให้แก่ เทศบาลตำบลเวียงเชียงแสน โดย กำหนดโครงการ/กิจกรรมหน่วยสนับสนุนการปฏิบัติงานจุดบริการเพื่อดำเนินการป้องกันและลดอุบัติเหตุ ทางถนนในช่วงเทศกาลสำคัญต่างๆให้บรรลุวัตถุประสงค์และเป้าหมายที่กำหนด

๑๑.มาตรการเน้นหนัก

ให้ศูนย์อำนวยการความปลอดภัยทางถนนเทศบาลตำบลเวียงเชียงแสนดำเนินการรณรงค์ ป้องกันและลดอุบัติเหตุทางถนนอย่างเคร่งครัดเข้มงวดและจริงจังโดยนำมาตราการเน้นหนักซึ่งเป็นวิธีการหรือ ข้อกำหนด ที่สำคัญในการป้องกันแก้ไขปัญหาและลดอุบัติเหตุทางถนนในช่วงเทศกาลสำคัญซึ่งจะนำไปสู่ความสำเร็จในการ ปฏิบัติงานโดยให้ดำเนินงานตามมาตรการดังนี้

๑๑.๑ มาตรการด้านบริหารจัดการ ให้ผู้บริหารทุกระดับเข้ามามีส่วนร่วมรับผิดชอบในการบริหารจัดการด้านการวางแผนการดำเนินงานแผนปฏิบัติการและงบประมาณ การตรวจติดตามการปฏิบัติงานอย่าง เต็มรูปแบบประกอบกับการมอบหมายหน่วยงานหรือเจ้าหน้าที่ผู้รับผิดชอบอย่างชัดเจนเพื่อให้การ ปฏิบัติงานและติดตาม ประเมินผลเป็นระบบมีประสิทธิภาพและสามารถตรวจสอบได้โดยให้มีการจัดตั้งศูนย์อำนวยการป้องกันและลด อุบัติเหตุทางถนนช่วงเทศกาลโดยการมีส่วนร่วม ของหน่วยงานภาครัฐภาคเอกชน ภาคสังคม

๑๑.๒ มาตรการด้านการป้องปรามผู้กระทำผิดกฎหมาย ได้แก่

- การตั้งจุดตรวจ/ด่านตรวจร่วมโดยให้สนธิกำลังของเจ้าหน้าที่ทุกฝ่ายของเจ้าหน้าที่ตำรวจ ฝ่าย ปกครองและอาสาสมัครรวมถึงการจัดชุดสายตรวจสุมตรวจตามเส้นทางสายหลัก(ทางหลวงแผ่นดิน) สายรอง (ทาง หลวงชนบท และถนนของเทศบาลตำบลเวียงเชียงแสน) และในสถานที่ชุมชนหรือตามหน้าสถาน บันเทิงด้วยเพื่อเป็น การป้องปรามการฝ่าฝืนหรือกระทำผิดให้มีความเข้มงวดจับกุมดำเนินคดีขั้นสูงสุดตาม มาตรการ ๓ ม. (เมาไม่ขับสวมหมวกนิรภัยมอเตอร์ไซด์ปลอดภัย) ๒ ข.(ใบขับขี่รัดเข็มขัดนิรภัย) ๑ ร. (ขับรถเร็ว) รวมทั้งการแข่งในที่คับขัน ขับชัตลยอนคร ขับรถฝ่าฝืนสัญญาณไฟแดงและโทรศัพท์ขณะขับชี่ โดยเฉพาะอย่างยิ่ง รถจักรยานยนต์กวดขันการบรรทุกเกินอัตรากวดขันรถกระบะบรรทุกผู้โดยสารใน กระบะท้ายไม่ให้ใช้ความเร็วสูงและ กวดขันผู้ขับชี่ที่อ่อนแออ่อนล้าและง่วงไม่ให้ขับชี่รถ

- กรณีเด็กอายุต่ำกว่า ๑๘ ปี กระทำผิดกฎหมายจราจรหรือกฎหมายอื่นๆให้ใช้มาตรการทาง กฎหมายตามพระราชบัญญัติคุ้มครองเด็ก พ.ศ. ๒๕๔๖ ดำเนินคดีกับผู้ปกครองด้วย

- ใช้กฎหมายเกี่ยวกับมาตรการควบคุมเครื่องดื่มแอลกอฮอล์ตามพระราชบัญญัติ ควบคุมเครื่องดื่ม แอลกอฮอล์ พ.ศ.๒๕๕๑ พระราชบัญญัติสุรา พ.ศ. ๒๕๙๓ และกฎหมายที่เกี่ยวข้อง โดยเฉพาะอย่างยิ่งบริเวณสถานี บริการน้ำมันเชื้อเพลิงซึ่งเป็นจุดที่ประชาชนแวะพักระหว่างเดินทาง ตลอดจนการจำหน่ายสุราแบบเร่ขายและการ จำหน่ายในสุราในเวลาห้ามจำหน่ายทั้งนี้ให้ดำเนินการ ประชาสัมพันธ์ให้ประชาชนทราบถึงความผิดดังกล่าวด้วย

- กำหนดพื้นที่เขตเล่นน้ำสงกรานต์ให้ใช้มาตรการทางกฎหมายกับการจำหน่ายสุราในบริเวณเขต เล่น น้ำสงกรานต์การกำหนดให้รถจักรยานยนต์รถกระบะบรรทุกทุกคนเล่นสาดน้ำห้ามเข้าในเขตที่ประกาศ กำหนดเป็น เขตเล่นน้ำสงกรานต์

- บังคับใช้กฎหมายเกี่ยวกับมาตรการควบคุมเครื่องดื่มแอลกอฮอล์ตามพระราชบัญญัติ ควบคุม เครื่องดื่มแอลกอฮอล์ พ.ศ.๒๕๕๑ พระราชบัญญัติสุรา.ศ. ๒๕๙๓ และกฎหมายที่เกี่ยวข้อง โดยเฉพาะอย่างยิ่งบริเวณ สถานีบริการน้ำมันเชื้อเพลิงซึ่งเป็นจุดที่ประชาชนแวะพักระหว่างเดินทาง ตลอดจนการจำหน่ายสุราแบบเร่ขายและ การจำหน่ายในสุราในเวลาห้ามจำหน่ายทั้งนี้ให้ดำเนินการ ประชาสัมพันธ์ให้ประชาชนทราบถึงความผิดดังกล่าวด้วย

- พื้นที่เขตเล่นน้ำสงกรานต์ให้ใช้มาตรการทางกฎหมายกับการจำหน่ายสุราในบริเวณเขตเล่น น้ำ สงกรานต์การกำหนดให้รถจักรยานยนต์รถกระบะบรรทุกทุกคนเล่นสาดน้ำห้ามเข้าในเขตที่ประกาศกำหนดเป็นเขต เล่น น้ำสงกรานต์

๑๑.๓ มาตรการด้านสังคมและชุมชน เป็นมาตรการควบคุมทางสังคมโดยภาคประชาชนในชุมชน หมู่บ้านและสถาบันครอบครัวเพื่อแยกผู้ที่มีความเสี่ยงต่อการกระทำผิดหรือเสี่ยงต่อการเกิดอุบัติเหตุจราจร ไม่ให้ ออกไปใช้รถในถนนโดยเทศบาลตำบลเวียงเชียงแสน ร่วมกับชุมชนอาสาสมัครจัดให้มีการตั้งจุดสกัดกัน ประจำชุมชน หมู่บ้านเพื่อตรวจตราป้องปรามและตักเตือนผู้มีพฤติกรรมเสี่ยงการจุดจุดเคลื่อนที่เร็วหรือ ชูดประชาสัมพันธ์เพื่อออก ตรวจตราและแจ้งประชาสัมพันธ์ขอความร่วมมือตามเส้นทางหรือจุดเสีย แยกทางโค้งการจัดจุดบริการเพื่อให้บริการ และอำนวยความสะดวกแก่ผู้เดินทางการรณรงค์ขับชี่อย่าง ปลอดภัยใส่หมวกนิรภัยเมาไม่ขับหรือการใช้มาตรการยึด กฎจราจรโดยชุมชนและผู้ปกครองที่บุตรหลาน หรือคนในครอบครัวมีพฤติกรรมดื่มแล้วขับไม่สวมหมวกนิรภัยทั้งนี้ให้ นายอำเภอและผู้กำกับสถานีตำรวจ ในพื้นที่หรือหัวหน้าสถานีตำรวจกำกับหรือร่วมวางแผนและให้คำปรึกษาแนะนำ การปฏิบัติให้เกิดความ ถูกต้องตามกฎหมายและความปลอดภัยแก่ผู้ปฏิบัติงาน

๑๑.๔ มาตรการด้านสังคมและชุมชน เป็นมาตรการควบคุมทางสังคมโดยภาคประชาชนในชุมชน หมู่บ้านและสถาบันครอบครัวเพื่อแยกผู้ที่มีความเสี่ยงต่อการกระทำผิดหรือเสี่ยงต่อการเกิดอุบัติเหตุจราจร ไม่ให้ออกไปใช้รถในถนนโดยเทศบาลตำบลเวียงเชียงแสน ร่วมกับชุมชนอาสาสมัครจัดให้มีการตั้งจุดสกัดกั้น ประจำชุมชน หมู่บ้านเพื่อตรวจตราป้องปรามและตักเตือนผู้มีพฤติกรรมเสี่ยงการจุดจุดเคลื่อนที่เร็วหรือ ชุดประชาสัมพันธ์เพื่อออกตรวจตราและแจ้งประชาสัมพันธ์ขอความร่วมมือตามเส้นทางหรือจุดเสีย แยกทางโค้งการจัดจุดบริการเพื่อให้บริการและอำนวยความสะดวกแก่ผู้เดินทางรรณรงค์ขับขี้อย่างปลอดภัยใส่หมวกนิรภัย เมาไม่ขับหรือ การใช้มาตรการด้านกฎหมายจราจรโดยชุมชนและผู้ปกครองที่บุตรหลาน หรือคนในครอบครัวมีพฤติกรรมดื่มแล้วขับไม่สวมหมวกนิรภัยทั้งนี้ให้นายอำเภอและผู้กำกับสถานีตำรวจในพื้นที่หรือหัวหน้าสถานีตำรวจกำกับหรือร่วมวางแผนและให้คำปรึกษาแนะนำการปฏิบัติให้เกิดความ ถูกต้องตามกฎหมายและความปลอดภัยแก่ผู้ปฏิบัติงาน

๑๑.๕ มาตรการด้านการตรวจสอบความปลอดภัยของถนนและรถยนต์ เป็นข้อปฏิบัติในการตรวจสอบความปลอดภัยของถนนและรถยนต์ให้อยู่ในสภาพที่ปลอดภัยโดย

- หน่วยงานที่รับผิดชอบด้านการสร้างและซ่อมบำรุงถนนทั้งสายหลัก (ทางหลวงแผ่นดิน/ การทางพิเศษ) สายรอง (ทางหลวงชนบท/ถนนในความรับผิดชอบของเทศบาลตำบลเวียงเชียงแสน และ หน่วยงานอื่นๆตรวจสอบสำรวจจุดเสี่ยงจุดอันตรายหรือสภาพถนนที่ไม่สมบูรณ์หรือมีข้อบกพร่องและ ดำเนินการปรับปรุงซ่อมแซมให้อยู่ในสภาพที่ปลอดภัยต่อการสัญจรหรือทำปாய์เตือนที่เห็นชัดเป็นระยะๆ การขอความร่วมมือผู้รับงานก่อสร้างถนนเร่งดำเนินการให้แล้วเสร็จและคืนผิวจราจรก่อนเทศกาลและกรณี ที่ยังไม่แล้วเสร็จให้ติดตั้งเครื่องหมายแจ้งผู้ใช้ทางล่วงหน้าก่อนถึงบริเวณก่อสร้างในระยะที่ปลอดภัยการขอความร่วมมือห้ามเผาหญ้าข้างทางห้ามจำหน่ายสินค้าริมทางตลอดจนการประสานงานกับตำรวจเพื่อให้ กวดขันรถกระบะบรรทุกทุกคนวิ่งบนทางหลวงการห้ามเล่นน้ำริมทางหลวงซึ่งจะเป็นอันตรายต่อการใช้รถบน ทางหลวง

๑๑.๖ มาตรการด้านการช่วยเหลือกู้ชีพ กู้ภัย โดย

- ให้จัดเตรียมความพร้อมของหน่วยกู้ภัยทั้งด้านบุคลากรเครื่องมือและวัสดุอุปกรณ์การส่ง การระบบการติดต่อสื่อสารและการประสานงานกับมูลนิธิอาสาสมัคร

- ด้านการบริการการแพทย์ฉุกเฉินให้กองสาธารณสุขและสิ่งแวดล้อมจัดเตรียมความพร้อม ของหน่วยบริการการแพทย์ฉุกเฉินระบบการติดต่อสื่อสารการส่งและการประสานงานและการแบ่ง มอบพื้นที่ความรับผิดชอบของหน่วยบริการการแพทย์ฉุกเฉินในเครือข่าย

- ให้มีการซักซ้อมการปฏิบัติการล่วงหน้าเพื่อให้สามารถให้การช่วยเหลือประชาชนที่ประสบ อุบัติเหตุอย่างรวดเร็วตลอดจนการรักษาพยาบาลเพื่อลดการบาดเจ็บจากอุบัติเหตุได้ถูกต้องตามหลัก วิชาการและการติดต่อสื่อสารการประสานงานระหว่างหน่วยงานที่เกี่ยวข้องมูลนิธิสมาคม อาสาสมัคร ภาคเอกชน และอาสาสมัครต่างๆเพื่อให้เกิดประสิทธิภาพในการช่วยเหลือผู้ประสบอุบัติเหตุ

๑๑.๗ มาตรการด้านการการจราจรและอำนวยความสะดวกในการเดินทาง ได้แก่

- ให้ประสานตำรวจในการบริหารจัดการจัดระบบการจราจรและแก้ไขปัญหาการจราจรติดขัดในช่วงเทศกาลต่างๆทั้งถนนสายหลัก (ทางหลวงแผ่นดิน) ถนนสายรอง (เส้นทางหลวงชนบทและเส้นทางของ เทศบาลตำบลเวียงเชียงแสน) และเส้นทางเลียยหรือเส้นทางลัดระหว่างถนนสายหลักและสายรองรวมทั้งการเตรียมเปิดช่องทางเดินรถพิเศษชั่วคราวเพื่อขยายช่องทางการเดินรถชั่วคราวการเคลื่อนย้ายยานพาหนะที่เกิดอุบัติเหตุหรือรถเสียในเส้นทางจราจร

- การอำนวยความสะดวก และการให้บริการด้านการขนส่งสาธารณะตลอดจนบรรเทาและ แก้ไขปัญหาการเดินทางให้แก่ประชาชนโดยการเพิ่มจำนวนรถโดยสารสาธารณะระบบขนส่งสาธารณะอื่นๆเพื่อแก้ไขปัญหาการตกค้างของผู้โดยสารการประชาสัมพันธ์แนะนำเส้นทางสายหลักสายรอง และ เส้นทางลัดสู่ภูมิภาคต่างๆการดูแลรักษาความปลอดภัยในชีวิตและทรัพย์สินการตั้งหน่วยบริการตรวจสอบ ซ่อมรถเบื้องต้นตลอดจนเป็นจุดแวะพักระหว่างเดินทางช่วยเหลือแก้ไขปัญหากรณีฉุกเฉินต่างๆ

๑๑.๘ มาตรการด้านณรงค์ประชาสัมพันธ์สร้างความตระหนัก โดย

- ดำเนินการประชาสัมพันธ์ผ่านเครือข่ายสถานีวิทยุโทรทัศน์สถานีวิทยุชุมชน หนังสือพิมพ์สถานีวิทยุชุมชนหอกระจายข่าวตลอดจนการบูรณาการความร่วมมือจากองค์กรภาคเอกชน องค์กรภาคสังคมมูลนิธิในการจัดกิจกรรมณรงค์เพื่อกระตุ้นเตือนและปลูกจิตสำนึกประชาชนให้มีความ ตระหนักในการระมัดระวังป้องกันอุบัติเหตุทางถนนด้วยตนเอง

- การประชาสัมพันธ์แจ้งให้ประชาชนทราบถึงการดำเนินการทางกฎหมายจรรยาบรรณกระทำ ผิดกฎหมายจรรยาบรรณเจ้าหน้าที่ตำรวจจะดำเนินคดีอย่างจริงจังในโทษขั้นสูงสุด
- ให้ข้าราชการพนักงานเจ้าหน้าที่ของเทศบาลตำบลเวียงเชียงแสนปฏิบัติตนเป็นแบบอย่างที่ดีในการรักษาวินัยจรรยาบรรณกระทำผิดวินัยจรรยาบรรณหรือฝ่าฝืนกฎหมายจรรยาบรรณให้ถือว่ามีความผิดทางวินัยและ รายงานให้ผู้บังคับบัญชาดำเนินการทางวินัยตามมติคณะรัฐมนตรี

๑๑.๙ มาตรการด้านการรายงานผลและวิเคราะห์ข้อมูล สนับสนุนการบริหารจัดการอุบัติเหตุทางถนนโดยการรายงานข้อมูลสถิติอุบัติเหตุทางถนนจากพื้นที่และนำข้อมูลมาวิเคราะห์และประเมินผลและ การอำนวยความสะดวกแก้ไขปัญหาอุบัติเหตุทางถนนภายในพื้นที่โดยใช้ระบบเทคโนโลยีที่ทันสมัยเป็นตัว เชื่อมโยงผ่านระบบ Internet มาয়ั้งศูนย์ปฏิบัติการร่วมป้องกันและลดอุบัติเหตุทางถนนช่วงเทศกาลครั้งนี้ ให้ใช้ข้อมูลของศูนย์อำนวยความสะดวกและลดอุบัติเหตุทางถนนช่วงเทศกาลของเทศบาลตำบลเวียงเชียงแสนและข้อมูลศูนย์อำนวยความสะดวกและลดอุบัติเหตุทางถนนอำเภอเวียงแสน เป็นข้อมูลกลางในการรายงานเผยแพร่ประชาสัมพันธ์แก่สื่อมวลชน และประชาชนถึงการดำเนินการป้องกันและลดอุบัติเหตุทางถนนช่วงเทศกาลสำคัญต่างๆเพื่อความถูกต้องเป็นเอกภาพและตรวจสอบได้

๑๒.แนวทางการดำเนินงาน

กำหนดแนวทางการดำเนินงานเป็น ๒ ช่วงได้แก่

๑๒.๑.ช่วงเตรียมความพร้อม

- จัดทำแผนปฏิบัติการร่วมป้องกันและลดอุบัติเหตุทางถนนช่วงเทศกาลสำคัญต่างๆ จัดตั้งศูนย์ปฏิบัติการ ร่วมๆ และแต่งตั้งคณะกรรมการประจำศูนย์ฯ เพื่อดำเนินการป้องกันและลดอุบัติเหตุทางถนนช่วงเทศกาลตามมาตรการบังคับใช้กฎหมายและมาตรการเน้นหนัก โดยกำหนดตัวบุคคล หน่วยงานรับผิดชอบให้ชัดเจนสามารถติดตามประเมินผลได้อย่างครบถ้วนถูกต้อง รวมทั้งการพิจารณามอบหมายภารกิจสำคัญต่างๆ รองรับในแต่ละระดับ
- สำรวจจุดเสี่ยง/จุดอันตรายที่เสี่ยงต่อการเกิดอุบัติเหตุและดำเนินการปรับปรุงแก้ไขให้แล้วเสร็จก่อนเทศกาลสำคัญต่างๆ
- กำหนดการจุดตรวจ/ด่านตรวจร่วมแบบบูรณาการเพื่อให้การบังคับใช้กฎหมายจราจรเป็นไปอย่างมีประสิทธิภาพโดยคณะทำงานบูรณาการตั้งจุดตรวจและจุดบริการในช่วงเทศกาล มีอำนาจหน้าที่ในการวางแผนการตั้งจุดตรวจจุดบริการของหน่วยงานที่เกี่ยวข้องให้เหมาะสมกับสภาพปัญหาในพื้นที่โดยใช้ข้อมูลอุบัติเหตุของตำรวจและข้อมูลการเกิดอุบัติเหตุช่วงเทศกาลอำเภอมาประกอบการพิจารณา วางแผนเพื่อให้เกิดประสิทธิภาพสูงสุดในการป้องกันและลดอุบัติเหตุทางถนน
- กำหนดตั้งจุดสกัดประจำ หมู่บ้าน/ชุมชน บริเวณจุดเชื่อมต่อระหว่างหมู่บ้าน/ชุมชน ระหว่างรอยต่อถนนสายหลัก สายรอง โดยการมี กำนัน ผู้ใหญ่บ้านผู้นำชุมชน อาสาสมัคร เพื่อเป็นการป้องปรามและเฝ้าระวังผู้ที่มีพฤติกรรมเสี่ยงก่อให้เกิดอุบัติเหตุได้รวมทั้งบริการเพื่ออำนวยความสะดวกแก่ผู้ใช้รถใช้ถนน
- การทำป้ายประชาสัมพันธ์ให้ทราบล่วงหน้าอย่างชัดเจน รวมทั้งมีการประชาสัมพันธ์ต่างๆภายในพื้นที่ยังมีจุดเสี่ยง จุดที่เกิดอุบัติเหตุบ่อยครั้ง หรือลักษณะอันตรายอื่นๆในถนนสายหลัก และถนนสายรองเพื่อลดความเสี่ยงของผู้ไม่ชำนาญเส้นทาง
- กำหนดเขตพื้นที่เล่นน้ำสงกรานต์และประชาสัมพันธ์ให้ประชาชนได้ทราบการปฏิบัติตาม กฎหมายจราจรโดยเคร่งครัด ตลอดจนการเล่นน้ำสงกรานต์อย่างสุภาพดีงาม
- ดำเนินการบังคับใช้กฎหมายจราจรอย่างจริงจังอย่างต่อเนื่อง ตลอดจนประชาสัมพันธ์ ทุกรูปแบบให้ประชาชนได้ทราบว่าในช่วงปฏิบัติการรณรงค์ในช่วงเทศกาลจะมีการบังคับใช้กฎหมายลงโทษ ขั้นสูงสุด ตลอดจนการดำเนินคดีกับผู้ปกครองกรณีผู้ปกครองมีส่วนรับผิดชอบด้วยตาม พ.ร.บ. คุ้มครองเด็ก พ.ศ. ๒๕๔๖
- ฝึกซ้อมแผนการรับมืออุบัติเหตุใหญ่ และการติดต่อสื่อสาร
- ประชุมทำความเข้าใจระบบการรายงานผล การฝึกซ้อมการใช้งานระบบรายงาน

๑๒.๒. ช่วงปฏิบัติการเข้มข้น

- ศูนย์อำนวยการป้องกันและลดอุบัติเหตุทางถนนช่วงเทศกาลดำเนินการอำนวยการ สั่งการ และประสานการปฏิบัติ ติดตามผลการปฏิบัติงานตลอดช่วงดำเนินการณรงค์
- การตั้งจุดตรวจ/ด่านตรวจแบบบูรณาการเพื่อบังคับใช้กฎหมายจราจร ตลอดจนการอำนวยการจราจรอย่างต่อเนื่อง
- การตั้งจุดสกัดประจำชุมชนร่วมกับหมู่บ้านและชุมชน เพื่อเสริมประสิทธิภาพของจุดตรวจ/ด่านตรวจชุมชนหมู่บ้าน
- การตั้งหน่วยสนับสนุนและบริการประชาชนระดับพื้นที่การอำนวยความสะดวกการเดินทาง และสภาพการจราจร เพื่อเป็นการสนับสนุนการดำเนินการป้องกันและลดอุบัติเหตุทางถนนในช่วงเทศกาลให้บรรลุวัตถุประสงค์และเป้าหมายที่กำหนด
- การบังคับใช้กฎหมายควบคุมเครื่องดื่มแอลกอฮอล์โดยเฉพาะการจำหน่ายในสถานที่และเวลา ห้ามจำหน่าย การจำหน่ายแก่บุคคลอายุน้อยกว่า ๒๐ ปี
- ให้มีการปรับแผนและมาตรการต่างๆ ให้สอดคล้องกับสถานการณ์

๑๓. ตัวชี้วัด

- ๑๓.๑ แนวโน้มสถิติการเกิดอุบัติเหตุในช่วงเทศกาลลดลง
- ๑๓.๒ ปัจจัยเสี่ยงที่เป็นสาเหตุของการเกิดอุบัติเหตุทางถนนได้รับการแก้ไข
- ๑๓.๓ ทุกภาคส่วนเข้ามามีส่วนร่วมในการป้องกันและลดอุบัติเหตุทางถนนมากขึ้น

๑๔. การประสานการปฏิบัติ

- ๑๔.๑ ให้หน่วยงานทุกส่วนที่เกี่ยวข้องประสานการปฏิบัติกับศูนย์ปฏิบัติการร่วมป้องกันและลดอุบัติเหตุทางถนนช่วงเทศกาล เพื่อบูรณาการแผนปฏิบัติการทั้งด้านอัตราค่าจ้างภารกิจงบประมาณ และ การรณรงค์ให้สอดคล้องเหมาะสมกับสถานการณ์ห้วงเวลาและสภาพพื้นที่ของแต่ละพื้นที่
- ๑๔.๒ เทศบาลตำบลเวียงเชียงแสนที่มีหน้าที่รับผิดชอบตามแผนนี้จัดทำแผนรองรับให้สอดคล้องกับแผนของอำเภอ โดยยึดหลักในการอำนวยความสะดวกการป้องกันและลดปัญหาอุบัติเหตุที่เกิดขึ้นโดยตั้งเป้าหมายไว้ว่าจำนวนอุบัติเหตุจะต้องลดลงกว่าเดิมตามที่กระทรวงมหาดไทยกำหนด
- ๑๔.๓ อำเภอรวมทั้งส่วนราชการที่เกี่ยวข้องของหน่วยสนับสนุนแจ้งรายชื่อเจ้าหน้าที่ผู้รับผิดชอบหมายเลขโทรศัพท์การติดต่อสื่อสารที่สามารถติดต่อได้ตลอด ๒๔ ชั่วโมงให้ศูนย์ปฏิบัติการร่วมฯ เพื่อการ ประสานงาน
- ๑๔.๔ กรณีเกิดอุบัติเหตุร้ายแรง และเกินขีดความสามารถในการช่วยเหลือเทศบาลตำบลเวียงเชียงแสนให้รายงานขอรับการสนับสนุนการช่วยเหลือจากอำเภอ/หน่วยงานที่เกี่ยวข้องจังหวัดหรือทางเครื่องมือสื่อสารที่สามารถติดต่อได้โดยเร็วที่สุด
- ๑๔.๕ หากมีประเด็นหรือเหตุการณ์สำคัญระหว่างการดำเนินการในช่วงเทศกาลให้รายงานให้ฝ่ายเลขานุการศูนย์อำนวยการความปลอดภัยทางถนนอำเภอทราบโดยเร่งด่วนเพื่อนำเสนอ คณะกรรมการศูนย์อำนวยการความปลอดภัยทางถนนกำหนดนโยบายและแผนให้สอดคล้องกับ สภาพการณ์ที่เกิดขึ้นได้อย่างทันทั่วทั้ง

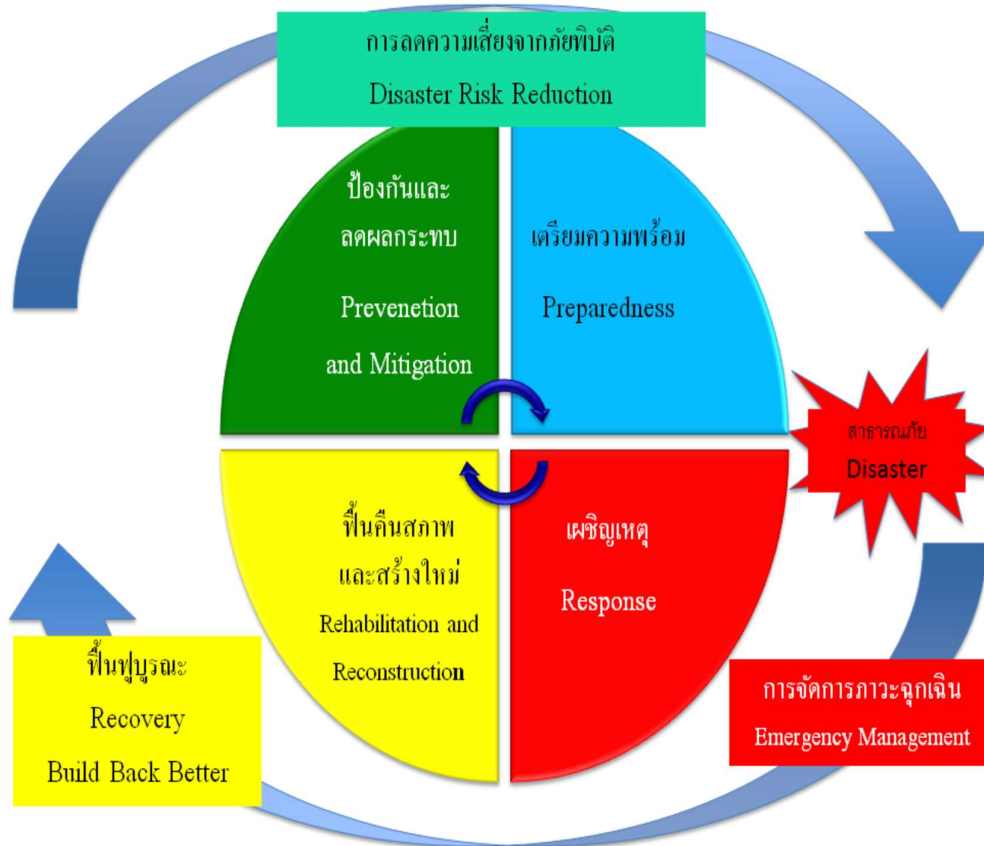
การบังคับบัญชาและการติดต่อสื่อสาร

ศูนย์ปฏิบัติร่วมการป้องกันและลดอุบัติเหตุทางถนนช่วงเทศกาลสำคัญ เทศบาลตำบลตำบลเวียงเชียงแสน

นายกเทศมนตรี	ผู้อำนวยการศูนย์
รองนายกเทศมนตรี	รองผู้อำนวยการศูนย์
รองนายกเทศมนตรี	รองผู้อำนวยการศูนย์
ปลัดเทศบาล	ผู้ช่วยผู้อำนวยการศูนย์
หัวหน้าสำนักปลัดเทศบาล	คณะกรรมการ
ผู้อำนวยการกองช่าง	คณะกรรมการ
ผู้อำนวยการกองคลัง	คณะกรรมการ
ผู้อำนวยการกองสาธารณสุข	คณะกรรมการ
ผู้อำนวยการกองการศึกษา	คณะกรรมการ
ผู้ใหญ่บ้าน หมู่ที่ ๒	คณะกรรมการ
ผู้ใหญ่บ้าน หมู่ที่ ๓	คณะกรรมการ

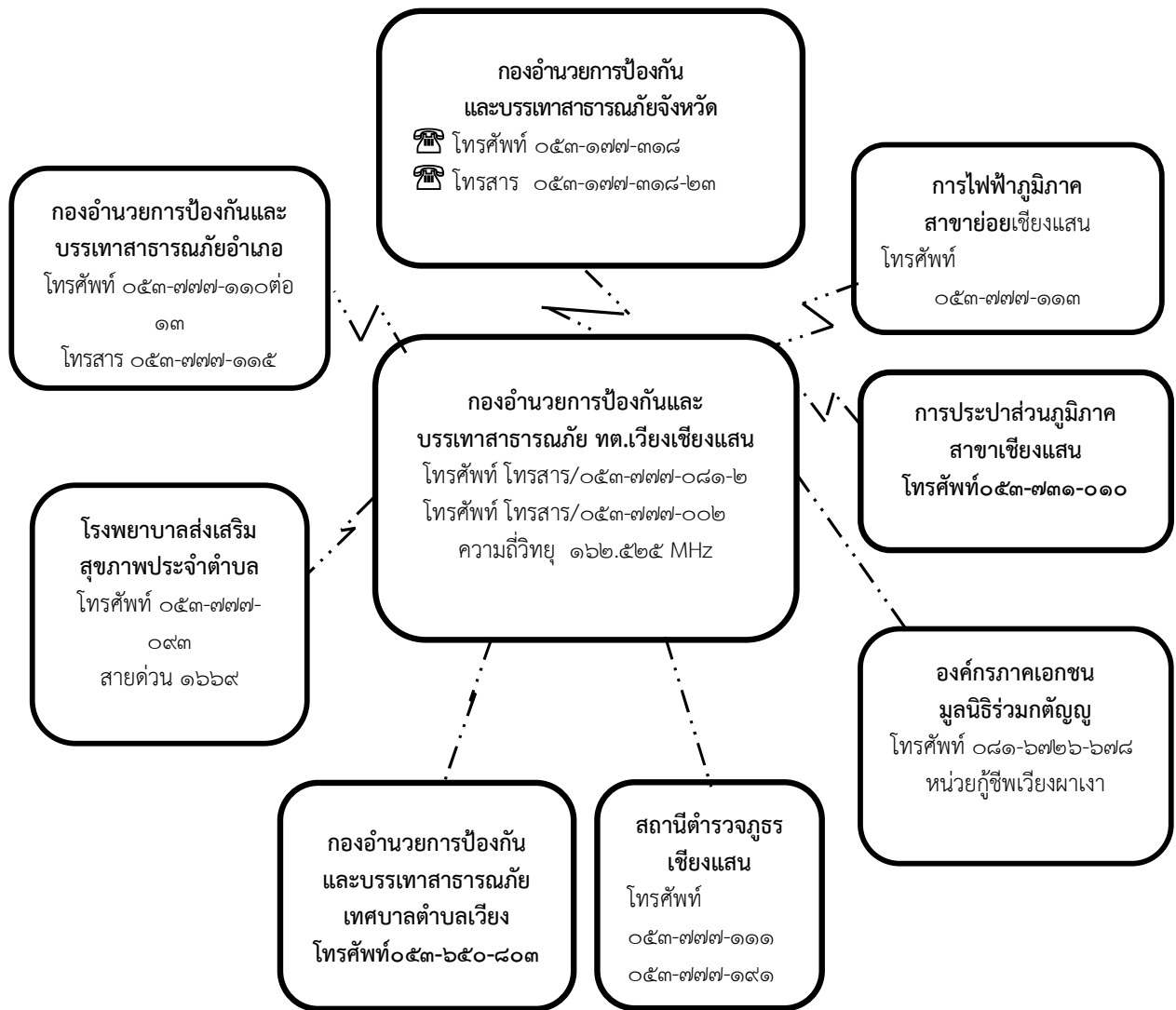
๑๕.การติดต่อสื่อสาร กำหนดไว้ ๓ ระบบ

๑. ระบบวิทยุสื่อสารสำนักงานเทศบาลตำบลเวียงเชียงแสน ความถี่ ๑๖๒.๕๒๕ MHz
นามเรียกขาน นาคนคร
๒. โทรศัพท์/โทรสาร ๐๕๓-๗๗๗-๐๘๑-๒ / ๐๕๓-๗๗๗-๐๐๒
๓. สายด่วน โทร ๑๙๙



แผนภาพที่ : วงจรการจัดการความเสี่ยงจากสาธารณภัย

๑๖. ผังสื่อสารในการป้องกันและบรรเทาสาธารณภัย เทศบาลตำบลเวียงเชียงแสน



แผนภาพที่ ๕-๓ : ผังสื่อสารในการป้องกันและบรรเทาสาธารณภัย เทศบาลตำบลเวียงเชียงแสน

ภาคผนวก

ภาคผนวก ก

บัญชีรายชื่อบุคลากรหน่วยงานราชการ รัฐวิสาหกิจ องค์กรปกครองส่วนท้องถิ่น ภาคเอกชน และองค์กรเครือข่าย
ในเขตเทศบาลตำบลเวียงเชียงแสน

ลำดับ ที่	ชื่อหน่วยงาน	วิทยุสื่อสาร		หมายเลขโทรศัพท์	
		นามเรียกขาน	ความถี่	โทรศัพท์	โทรสาร
๑	เทศบาลตำบลเวียงเชียงแสน (งานป้องกันฯ)	ศูนย์นาคนคร	๑๖๒.๕๒๕ MHz	๐๕๓-๗๗๗-๐๘๑-๒	-
๒	นายกเทศมนตรี	นาคนคร ๐๑	๑๖๒.๕๒๕ MHz	๐๘๑-๙๕๒๘๘๘๘๘	-
๓	รองนายกเทศมนตรี	นาคนคร ๐๒	๑๖๒.๕๒๕ MHz	๐๘๙-๘๕๑๘๘๑๒	-
๔	รองนายกเทศมนตรี	นาคนคร ๐๓	๑๖๒.๕๒๕ MHz	๐๘๙- ๘๕๐๗๓๘๒	-
๕	เลขานายกเทศมนตรี	นาคนคร ๐๔	๑๖๒.๕๒๕ MHz	๐๘๘-๑๑๘๘๘๑๕	-
๖	ปลัดเทศบาล	นาคนคร ๑๑	๑๖๒.๕๒๕ MHz	๐๘๘ - ๒๕๒๖๒๕๓	-
๗	รองปลัดเทศบาล	-	๑๖๒.๕๒๕ MHz	-	-
๘	หัวหน้าสำนักปลัดเทศบาล	นาคนคร ๐๕	๑๖๒.๕๒๕ MHz	๐๘๔-๐๐๕๒๓๓๘	-
๙	ผู้อำนวยการกองช่าง	-	๑๖๒.๕๒๕ MHz	๐๘๙-๗๕๙๖๙๘๗	-
๑๐	หัวหน้าฝ่ายอำนวยการ	นาคนคร ๒๒	๑๖๒.๕๒๕ MHz	๐๘๙-๗๕๘๘๕๕๘	-
๑๑	เจ้าพนักงานป้องกันฯ	นาคนคร ๕๘	๑๖๒.๕๒๕ MHz	๐๘๖- ๑๘๐๐๙๘๙	-
๑๒	สมาชิก อปพร. ทต.เวียงเชียงแสน	เวียงเหนือ,เวียงใต้ ๑-๒๙	๑๖๒.๕๒๕ MHz	๐๘๙-๖๓๗๙๖๙๓	-
๑๓	ผู้ว่าราชการจังหวัด	-	-	๐๕๓-๗๑๑๘๗๐	-
๑๔	ที่ทำการปกครองจังหวัดเชียงราย	-	๑๖๒.๖๐๐ MHz	๐๕๓-๗๔๔๒๓๙	-
๑๕	สนง.ปภ.จังหวัดเชียงราย	-	-	๐๕๓-๗๑๑๓๑๘	-
๑๖	อบจ.เชียงราย	-	-	๐๕๓-๑๗๕๓๐๓	-
๑๗	ศูนย์ป้องกันเขต ๑๕ เชียงราย	-	๑๖๒.๕๕๐ MHz	๐๕๓-๖๐๒๗๕๓	-
๑๘	สำนักงานชลประทาน เชียงราย	-	-	๐๕๓-๗๔๗๑๕๕ ๐๕๓-๗๔๗๑๕๔	-
๑๙	สำนักงานการประปา เชียงราย	-	-	๐๕๓-๗๑๑๖๕๕	-
๒๐	สถานีอุตุนิยมวิทยา	-	-	๐๕๓-๗๙๓๐๖๒	-
๒๑	สถานีตำรวจเวียงแสน	เวียงแสน	๑๕๓.๐๕๐ MHz	๐๕๓-๗๗๗๑๑๑	-
๒๒	สำนักงานไฟฟ้า สาขาเวียงแสน	-	๑๖๓.๕๐๐ MHz	๐๕๓-๗๗๗๐๐๑	-
๒๓	การประปาส่วนภูมิภาคอำเภอเวียงแสน	-	๑๖๐.๖๒๕ MHz	๐๕๓-๖๕๐๗๐๐	-
๒๔	ที่ว่าการอำเภอเวียงแสน	-	๑๕๕.๔๕๐ MHz	๐๕๓-๗๗๗๑๑๐	-
๒๕	เทศบาลตำบลเวียง	แสนภู	๑๖๒.๒๒๕ MHz	๐๘๑-๗๖๕๙๕๓๖ ๐๕๓-๖๕๐๘๐๓	-

ภาคผนวก ข

บัญชีรายชื่อบุคลากรหน่วยงานราชการ รัฐวิสาหกิจ องค์กรปกครองส่วนท้องถิ่น ภาคเอกชน และองค์กร
เครือข่ายในเขตอำเภอเชียงใหม่

ลำดับที่	ชื่อหน่วยงาน	วิทยุสื่อสาร		หมายเลขโทรศัพท์	
		นามเรียกขาน	ความถี่	โทรศัพท์	โทรสาร
๑	นายกเทศมนตรีตำบลเวียงเชียงใหม่	นาคนคร ๑	๑๖๒.๕๒๕	๐๕๓-๗๗๗-๐๘๑	๐๕๓-๗๗๗๐๐๒
๒	รองนายกเทศมนตรี	นาคนคร ๑	๑๖๒.๕๒๕	๐๕๓-๗๗๗-๐๘๑	
๓	ปลัดเทศบาล	-	๑๖๒.๕๒๕	๐๕๓-๗๗๗-๐๘๑	
๔	นายอำเภอ/ที่ว่าการอำเภอเชียงใหม่	เวียงเก่า ๑		๐๕๓-๗๗๗๑๑๐ ต่อ ๑๖	๐๕๓-๗๗๗๑๐๖
๕	ปลัดอำเภอหัวหน้ากลุ่มงานบริหารงานปกครอง	เวียงเก่า ๒		๐๕๓-๗๗๗-๑๑๐	
๖	ปลัดอำเภอหัวหน้าฝ่ายอำนวยความสะดวก	เวียงเก่า ๓		๐๕๓-๗๗๗-๑๑๐	
๗	ปลัดอำเภอหัวหน้าฝ่ายทะเบียนและบัตร	เวียงเก่า ๔		๐๕๓-๗๗๗-๑๑๐	
๘	ปลัดอำเภอหัวหน้าฝ่ายความมั่นคง	เวียงเก่า ๕		๐๕๓-๗๗๗-๑๑๐	
๙	นายกเทศมนตรีตำบลเวียง พื้นที่ข้างเคียง	แสนภู ๑		๐๕๓-๖๕๐-๘๐๓	
๑๐	รองนายกเทศมนตรีตำบลเวียง พื้นที่ข้างเคียง	แสนภู ๒		๐๕๓-๖๕๐-๘๐๓	
๑๑	ท้องถิ่นอำเภอเชียงใหม่			๐๕๓-๖๕๐-๔๑๖	
๑๒	สถานีตำรวจภูธรเชียงใหม่	เชียงใหม่	๑๕๓.๐๕๐	๐๕๓-๗๗๗-๑๑๑	
๑๓	โรงพยาบาลเชียงใหม่			๐๕๓-๗๗๗-๑๑๗	
๑๔	สาธารณสุขอำเภอเชียงใหม่			๐๕๓-๗๗๗-๐๙๓	
๑๕	เกษตรอำเภอเชียงใหม่			๐๕๓-๗๗๗-๐๙๖	
๑๖	สำนักงานการไฟฟ้าอำเภอเชียงใหม่			๐๕๓-๗๗๗-๑๑๓	
๑๗	สถานีตำรวจภูธรบ้านแซว			๐๕๓-๑๘๒-๒๗๕	
๑๘	สนง.ที่ดินเชียงใหม่ สาขาเชียงใหม่			๐๕๓-๗๗๗-๑๐๙	
๑๙	ผู้อำนวยการการศึกษาอกระบบ			๐๕๓-๗๗๗-๒๔๓	
๒๐	ด่านศุลกากรเชียงใหม่			๐๕๓-๗๗๗-๐๙๗	
๒๑	ด่านตรวจคนเข้าเมืองเชียงใหม่			๐๕๓-๗๗๗-๑๑๘	
๒๒	หมวดการทางเชียงใหม่			๐๘๑-๗๘๕๖-๙๔๘	
๒๓	การประปาส่วนภูมิภาคแม่สาย (สาขาเชียงใหม่)			๐๕๓-๗๓๑-๐๑๐	
๒๔	หน่วยเรือรักษาความสงบตามลำน้ำโขง (นรข.)			๐๕๓-๖๕๐-๗๒๔	
๒๕	สถาบันฝีมือแรงงานนานาชาติเชียงใหม่			๐๕๓-๗๗๗-๔๗๑	๐๕๓-๗๗๗๔๗๒
๒๖	ท่าเรือพาณิชย์เชียงใหม่			๐๕๓-๑๘๑-๗๔๖	๐๕๓-๑๘๑๗๔๗
๒๗	ศูนย์อุทกวิทยาเชียงใหม่			๐๕๓-๗๗๗-๑๑๒	
๒๘	ศูนย์ฝึกพัฒนาอาชีพราษฎรไทยบริเวณชายแดน			๐๕๓-๖๕๐-๙๙๕	๐๕๓-๖๕๐๙๙๖



คำสั่งเทศบาลตำบลเวียงเชียงใหม่

ที่ ๑๓๐๓ / ๒๕๖๕

เรื่อง จัดตั้งศูนย์ปฏิบัติการความปลอดภัยทางถนน (ศปถ.อปท.) เทศบาลตำบลเวียงเชียงใหม่

การสูญเสียชีวิตและทรัพย์สินจากอุบัติเหตุทางถนน ยังคงมีให้พบเห็นเป็นประจำ และมีแนวโน้มที่จะเพิ่มขึ้นตามอัตราการเจริญเติบโตทางเศรษฐกิจ แม้จะมีหลายหน่วยงานที่เกี่ยวข้องพยายามอย่างเต็มที่ที่จะแก้ไขปัญหาอุบัติเหตุจากการจราจรทางถนน ทั้งด้านการบังคับใช้กฎหมาย ด้านการฝึกอบรม ให้ความรู้ ความเข้าใจในการใช้รถใช้ถนนอย่างถูกวิธี การรณรงค์ประชาสัมพันธ์ผ่านทางสื่อต่างๆอย่างเต็มที่เต็มกำลังความสามารถแล้วก็ตาม แต่อุบัติเหตุทางถนนก็ยังไม่ลดลงตามที่ได้ตั้งเป้าไว้มีการศึกษาจากหลายหน่วยงานพบว่า สาเหตุของการเกิดอุบัติเหตุทางถนนมีอยู่หลายประการ เช่น ความประมาท ขับขี่ในขณะเมาสุรา ความไม่เข้าใจกฎจราจร ความเคยชินขาดแรงกระตุ้นขาดจิตสำนึกรับผิดชอบต่อส่วนรวมไม่เคารพกฎจราจรไม่มีการป้องกันที่ถูกต้อง ฯลฯ ซึ่งล้วนแล้วแต่มีสาเหตุมาจากคนทั้งสิ้น ประกอบกับคณะรัฐมนตรี มีมติ เมื่อวันที่ ๒๙ มิถุนายน ๒๕๕๓ เห็นชอบกำหนดให้ “ ปี ๒๕๕๔ – ๒๕๖๕ เป็นทศวรรษแห่งความปลอดภัยทางถนน ” มีเป้าหมายตามมาตรฐานสากล คือ อัตราการเสียชีวิตจากอุบัติเหตุทางถนนของคนไทย ลดลงครึ่งหนึ่งหรือในอัตราที่ต่ำกว่า ๑๐ คน ต่อประชากรหนึ่งแสนคน

เพื่อให้การดำเนินงานป้องกันและลดอุบัติเหตุทางถนนของเทศบาลตำบลเวียงเชียงใหม่ อำเภอเวียงเชียงใหม่ จังหวัดเชียงใหม่ เป็นไปด้วยความเรียบร้อยมีประสิทธิภาพสามารถลดอุบัติเหตุทางถนนได้ตามเป้าหมายที่กำหนด เป็นไปตามระเบียบสำนักนายกรัฐมนตรีว่าด้วยการป้องกันและลดอุบัติเหตุทางถนน พ.ศ.๒๕๕๔ จึงจัดตั้งศูนย์ปฏิบัติการความปลอดภัยทางถนนองค์กรปกครองส่วนท้องถิ่นขึ้น เรียกว่า “ศปถ.อปท.” ณ สำนักปลัดเทศบาลตำบลเวียงเชียงใหม่ อำเภอเวียงเชียงใหม่ โดยมีนายกเทศมนตรีตำบลเวียงเชียงใหม่ เป็นผู้อำนวยการศูนย์ปฏิบัติการความปลอดภัยทางถนนท้องถิ่นและแต่งตั้งคณะกรรมการศูนย์ปฏิบัติการความปลอดภัยทางถนนเทศบาลตำบลเวียงเชียงใหม่ ศปถ.อปท. โดยมีองค์ประกอบและอำนาจหน้าที่ดังนี้

- | | | |
|------------------------------|-------------------------------------|----------------------------|
| ๑. นางเกศสุดา สังขกร | นายกเทศมนตรี | ผู้อำนวยการศูนย์ฯ |
| ๒. พ.ต.อ.สินทิช กรกฎำจร | รองนายกเทศมนตรี | รองผู้อำนวยการศูนย์ฯ |
| ๓. นายตฤณพัชร์ ตู่มาละ | รองนายกเทศมนตรี | รองผู้อำนวยการศูนย์ฯ |
| ๔. นายโสภณ สังขกร | ที่ปรึกษานายกเทศมนตรี | กรรมการ |
| ๕. นางสาวบัวบุชา ตู่มาละ | เลขานุการนายกเทศมนตรี | กรรมการ |
| ๖. นางอรชา พัฒนศุภสุนทร | ปลัดเทศบาล | กรรมการ |
| ๗. นายกิตติธัช ตะโนรี | รองปลัดเทศบาล | กรรมการ |
| ๘. นายเสกสรรค์ เชื้อเมืองพาน | ผู้อำนวยการกองสาธารณสุขฯ | กรรมการ |
| ๙. นางสาวมะลิวัลย์ หินเขียว | ผู้อำนวยการกองคลัง | กรรมการ |
| ๑๐. นายโยธิน จอมสวรรค์ | ผู้อำนวยการกองช่าง | กรรมการ |
| ๑๑. นายจรูญ กันทะวิน | ผู้ใหญ่บ้านที่ หมู่ ๒ | กรรมการ |
| ๑๒. นายจำรัส แก้วดำ | ผู้ใหญ่บ้านที่ หมู่ ๓ | กรรมการ |
| ๑๓. นายธนพงษ์พวง ฤตะพญา | ประธาน อปพร.อำเภอเวียงเชียงใหม่ | กรรมการ |
| ๑๔. นายกฤษกร หมั่นกิจ | ผอ.โรงพยาบาลส่งเสริมสุขภาพเชียงใหม่ | กรรมการ |
| ๑๕. นายวิรัตน์ หนุ่มรักชาติ | หัวหน้าสำนักปลัดเทศบาล | กรรมการและเลขานุการ |
| ๑๖. นายชินฉนวนวรรณ ตาคำ | เจ้าพนักงานป้องกันฯ | กรรมการและผู้ช่วยเลขานุการ |

ให้คณะกรรมการศูนย์ปฏิบัติการความปลอดภัยทางถนนเทศบาลตำบลเวียงเชียงแสน มีอำนาจหน้าที่ ดังนี้

๑. จัดทำแผนปฏิบัติการแผนงานโครงการและงบประมาณในการป้องกันและลดอุบัติเหตุทางถนนของเทศบาลตำบลเวียงเชียงแสน

๒. ดำเนินการป้องกันและลดอุบัติเหตุทางถนนในเขตเทศบาลตำบลเวียงเชียงแสน โดยร่วมเจ้าหน้าที่ตำรวจ ฝ่ายปกครอง หน่วยงานที่เกี่ยวข้อง ในการตั้งจุดตรวจ/ด่านตรวจร่วม อย่างต่อเนื่องตลอดทั้งปี

๓. ส่งเสริมและสนับสนุนการมีส่วนร่วมของประชาชนในการป้องกันและลดอุบัติเหตุทางถนน ในเขตเทศบาลตำบลเวียงเชียงแสน โดยการจัดประชาคมหมู่บ้าน/ชุมชนเพื่อกำหนดกติกาหรือธรรมเนียมหมู่บ้านร่วมกัน

๔. จัดให้มีศูนย์ข้อมูลและสถิติอุบัติเหตุทางถนนเทศบาลตำบลเวียงเชียงแสน โดยรวบรวมข้อมูลการเกิดอุบัติเหตุทางถนนในพื้นที่ แล้วเสนอต่อเจ้าหน้าที่เทศบาลตำบลเวียงเชียงแสน ในการประชุมทุกเดือน

๕. ประชาสัมพันธ์ผ่านเครือข่ายสถานีวิทยุโทรทัศน์ สถานีวิทยุ สถานีวิทยุชุมชน หนังสือพิมพ์ สถานีวิทยุชุมชน หอกระจายข่าว ตลอดจนการบูรณาการความร่วมมือจากองค์กรภาคเอกชน องค์กรภาคสังคม มูลนิธิในการจัดกิจกรรมรณรงค์เพื่อกระตุ้นเตือนและปลูกจิตสำนึกประชาชนให้มีความตระหนักในการระมัดระวังป้องกันอุบัติเหตุทางถนนด้วยตนเอง

๖. สำรวจจุดเสี่ยง จุดที่เกิดอุบัติเหตุบ่อยครั้ง หรือสภาพถนนที่อยู่ในความรับผิดชอบ หากเกิดการชำรุดให้ดำเนินการปรับปรุงซ่อมแซม ให้อยู่ในสภาพที่ปลอดภัยต่อการสัญจร หรือทำป้ายเตือนที่เห็นชัดเป็นระยะๆ

๗. ช่วงเทศกาลให้ขอความร่วมมือผู้รับงานก่อสร้างถนน เร่งดำเนินการให้แล้วเสร็จและคืนผิวจราจรก่อนเทศกาล และกรณีที่ยังไม่แล้วเสร็จ ให้ติดตั้งเครื่องหมายเตือนผู้ใช้รถใช้ถนนล่วงหน้าก่อนถึงบริเวณก่อสร้างในระยะที่ปลอดภัย

๘. จัดเตรียมความพร้อมของหน่วยปฏิบัติการ ชุดปฏิบัติการฉุกเฉิน ทั้งด้านบุคลากร เครื่องมือและวัสดุอุปกรณ์ ให้เป็นไปตามมาตรฐานและหลักเกณฑ์ที่เกี่ยวกับระบบการแพทย์ฉุกเฉิน

๙. เสนอความเห็นต่อคณะกรรมการ ศปถ. อำเภอเชียงแสน จังหวัดเชียงราย เพื่อพิจารณากำหนดแนวทางหรือมาตรการเกี่ยวกับการป้องกันและลดอุบัติเหตุทางถนนของเทศบาลตำบลเวียงเชียงแสน

๑๐. แต่งตั้งคณะกรรมการหรือคณะทำงานเพื่อปฏิบัติงานตามอำนาจหน้าที่ ตามที่เห็นสมควร

๑๑. ปฏิบัติหน้าที่อื่นๆตามที่ผู้อำนวยการ ศปถ. อำเภอเชียงแสนและ ศปถ. จังหวัดเชียงราย

มอบหมาย

ทั้งนี้ ตั้งแต่บัดนี้เป็นต้นไป

สั่ง ณ วันที่ เดือน พ.ศ. ๒๕๖๕

(ลงชื่อ)

(นางเกศสุดา สังขกร)

นายกเทศมนตรีตำบลเวียงเชียงแสน